



СОГЛАСОВАНО
Начальник ОГИБДД
МВД России
Жильцов А.С.
Жильцов А.С.
« » 2023г.



УТВЕРЖДАЮ
Директор
МБОУ «Кустовская СОШ»
Белашова А.А.
Белашова А.А.
« » 2023г.

ПАСПОРТ

дорожной безопасности образовательной организации
**Муниципального бюджетного общеобразовательного
учреждения Кустовская средняя общеобразовательная
школа Яковлевского городского округа**
(полное наименование образовательной организации)

2023 г.

СОДЕРЖАНИЕ

I. ОБЩИЕ СВЕДЕНИЯ	3
II. ПЛАН-СХЕМА БЕЗОПАСНОГО МАРШРУТА ДВИЖЕНИЯ ШКОЛЬНИКОВ «ДОМ-ШКОЛА-ДОМ»	4
III. ИНФОРМАЦИЯ ОБ ОБЕСПЕЧЕНИИ БЕЗОПАСНОСТИ ПЕРЕВОЗОК ДЕТЕЙ СПЕЦИАЛЬНЫМ ТРАНСПОРТНЫМ СРЕДСТВОМ (АВТОБУСОМ) (ПРИ НАЛИЧИИ АВТОБУСА)	12
IV. ДОКУМЕНТАЦИЯ ДЛЯ РАБОТЫ ОБРАЗОВАТЕЛЬНЫХ ОРГАНИЗАЦИЙ ПО ИЗУЧЕНИЮ ПРАВИЛ ДОРОЖНОГО ДВИЖЕНИЯ И ПРЕДУПРЕЖДЕНИЮ ДЕТСКОГО ДОРОЖНО-ТРАНСПОРТНОГО ТРАВМАТИЗМА.....	14
V. ПРИЛОЖЕНИЯ	16
Рекомендации к составлению план-схемы «дом -школа-дом»	16
Рекомендации к составлению схемы организации дорожного движения в непосредственной близости от образовательной организации	17
Памятка для администрации образовательного учреждения	18
Выписки из Правил дорожного движения Российской Федерации.....	19
Инструкция для педагога, ответственного за организацию работы по профилактике детского дорожно- транспортного травматизма в образовательном учреждении	22
Технология проведения «минутки» по безопасности движения.....	24
Кабинет по правилам дорожного движения в общеобразовательной организации.....	25
Информационный уголок по безопасности дорожного движения	30
Транспортные площадки для занятий по правилам дорожного движения. Оборудование транспортных площадок	34
Постановление Правительства Российской Федерации от 23 сентября 2020 года № 1527 «Об утверждении Правил организованной перевозки группы детей автобусами».....	42
Методические рекомендации по обеспечению санитарно-эпидемиологического благополучия и безопасности перевозок организованных групп детей автомобильным транспортом	48

I. ОБЩИЕ СВЕДЕНИЯ

Наименование ОУ **Муниципальное бюджетное общеобразовательное учреждение «Кустовская средняя общеобразовательная школа Яковлевского городского округа**

Тип ОУ **общеобразовательное**

Юридический адрес ОУ **309081 Белгородская область Яковлевский район, с. Кустовое ул. Победы,5-а**

Фактический адрес ОУ **309081 Белгородская область Яковлевский район, с. Кустовое ул. Победы,5-а**

ФИО руководителей ОУ:

Директор Белашова Анастасия Анатольевна 8-904-093-25-93

(фамилия, имя, отчество)

(телефон)

Заместитель директора

по учебной работе **Чепурная Ольга Владимировна 8-960-620-67-03**

(фамилия, имя, отчество)

(телефон)

Заместитель директора

по воспитательной работе **Фильченко Виктория Евгеньевна**

8-920-572-77-76

(фамилия, имя, отчество)

(телефон)

Ответственные работники

муниципального органа образования

Польшина Юлия Андреевна

(фамилия, имя, отчество)

Главный специалист МБУ «Центр сопровождения развития образования»

8(47244)5-09-53

(должность)

(телефон)

Ответственные сотрудники от

Госавтоинспекции, закрепленные

за ОУ **Старший госинспектор БДД ОГИБДД России по Яковлевскому городскому округу лейтенант полиции Григорий Валерьевич Василенко**

(должность)

(фамилия, имя, отчество)

(телефон)

Ответственные работники

за мероприятия по профилактике

детского травматизма **Зам.директора по АХЧ Власова Наталья Владимировна**

8-960-630-16-17

(должность)

(фамилия, имя, отчество)

Руководитель отряда ЮИД **учитель Миронова Екатерина Андреевна**

(должность)

(фамилия, имя, отчество)

8-961-178-70-11

Преподаватель ОБЖ

учитель Стегайлов Михаил Борисович

(должность)

(фамилия, имя, отчество)

8-919-283-91-13

Количество учащихся

266

Наличие уголка по БДД **коридор 2 этаж**
(указать место расположения)

Наличие класса по БДД **нет**
(если имеется, указать место расположения)

Наличие автогородка (площадки) по БДД **нет**
(если имеется, указать место расположения)

Кабинет по Правилам дорожного движения _____
(если имеется)

Наличие методической литературы и наглядных пособий _____

(краткий перечень)

Работа по предупреждению ДДТТ в воспитательных планах классного
руководителя _____
(количество часов)

Наличие автобуса в ОУ **имеются - 2**

Владелец автобуса **МБОУ «Кустовская СОШ»**
(ОУ, муниципальное образование и др.)

Время занятий в ОУ:
1-ая смена: **8.30час. -16.30час.**
2-ая смена: **нет**
внеклассные занятия: **16.30час.-20.00час.**

Справочные данные (телефоны):

ГУНО _____

РОНО _____

Полиция _____

Отделение пропаганды ОГИБДД МВД РФ _____

II. ПЛАН-СХЕМА БЕЗОПАСНОГО МАРШРУТА ДВИЖЕНИЯ ШКОЛЬНИКОВ «ДОМ-ШКОЛА-ДОМ»



 Движение автотранспорта

 Движение пешеходов

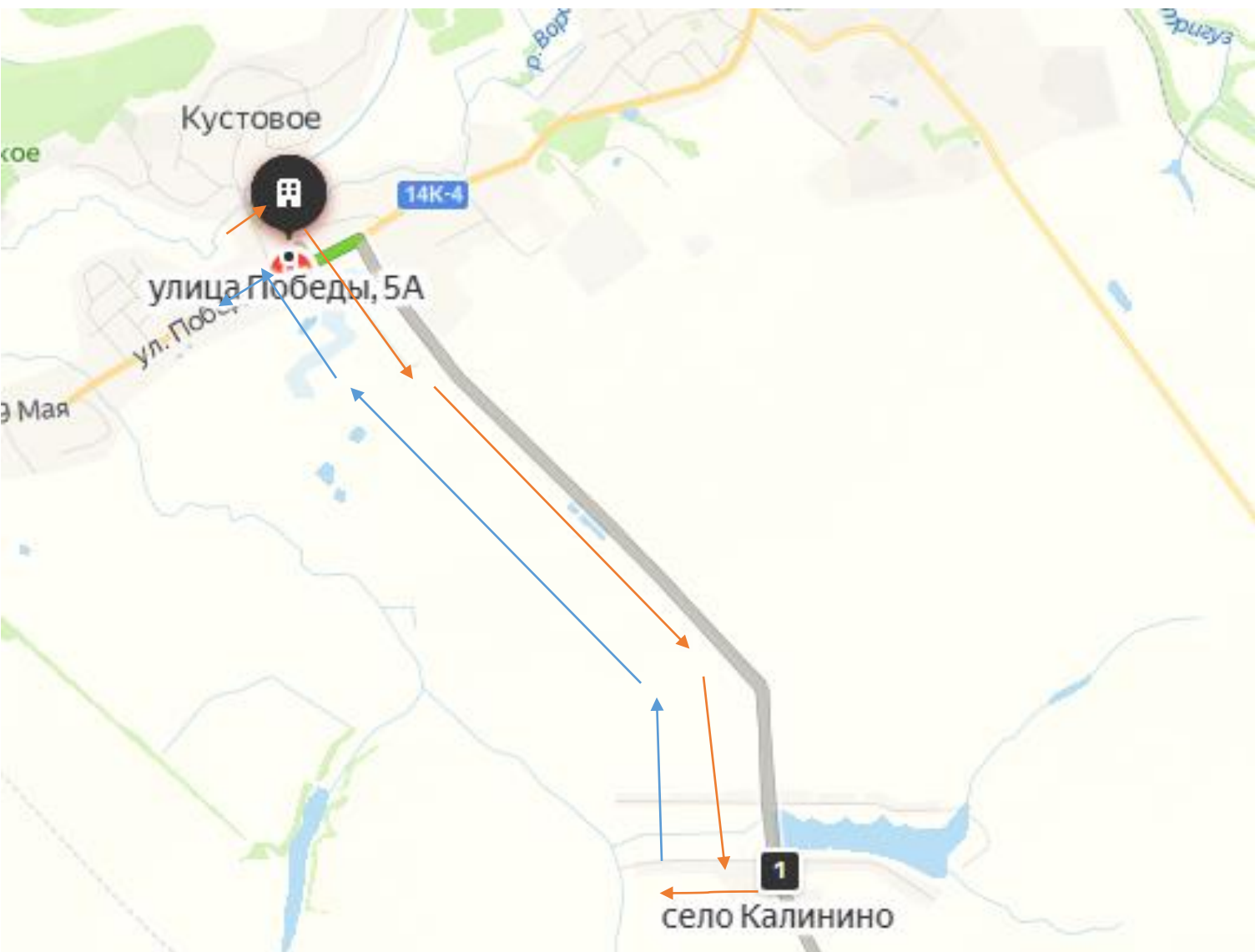
 Жилые дома

 Социальные объекты

 Школа

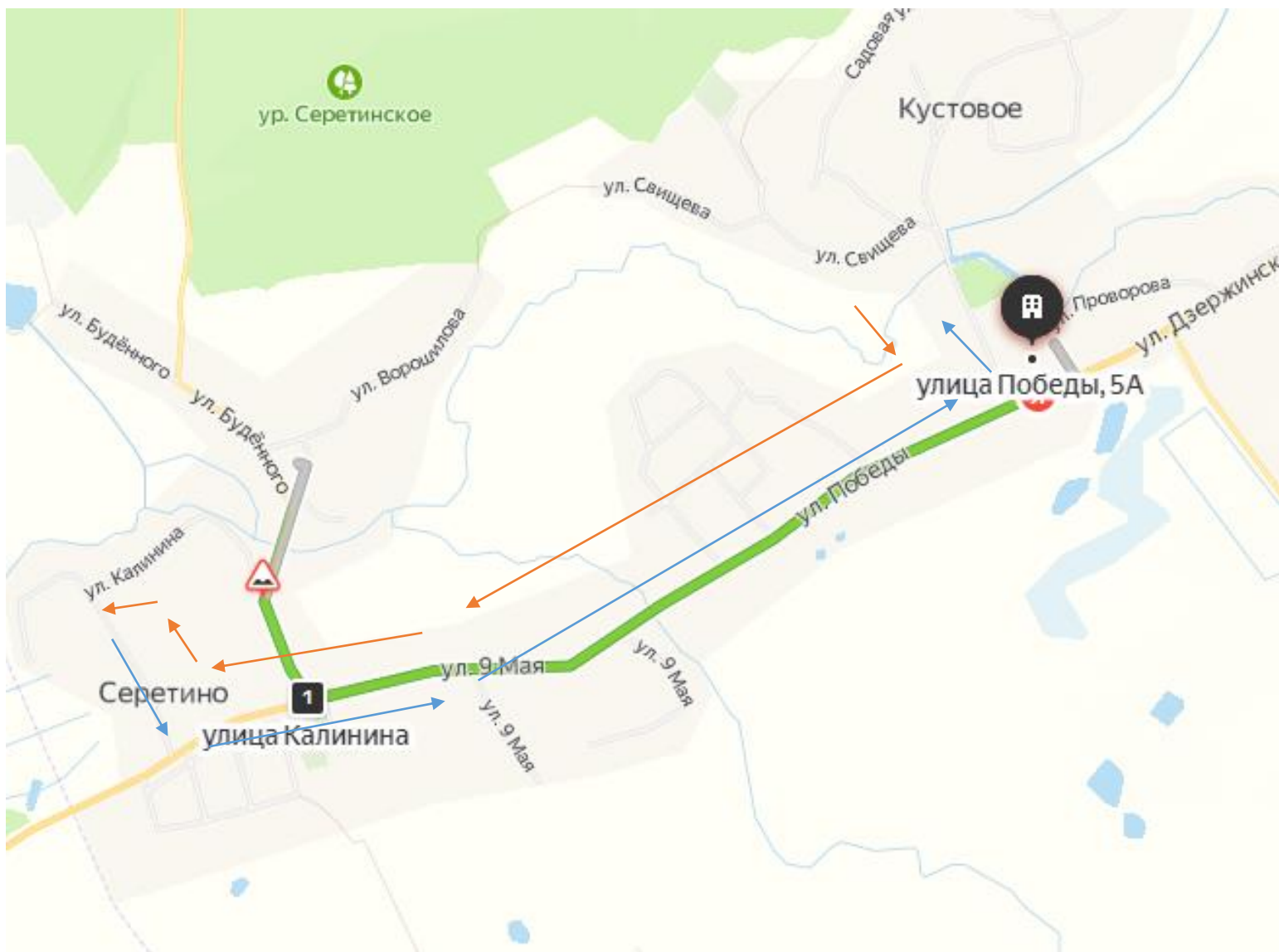
Маршрут движения автобуса МБОУ «Кустовская СОШ» на 2023-2024 учебный год по маршруту

Движение транспорта Кустовое Школа-Калинино
Движение транспорта Калинино-Кустовое Школа





Маршрут движения автобуса МБОУ «Кустовская СОШ» на 2023-2024 учебный год по маршруту

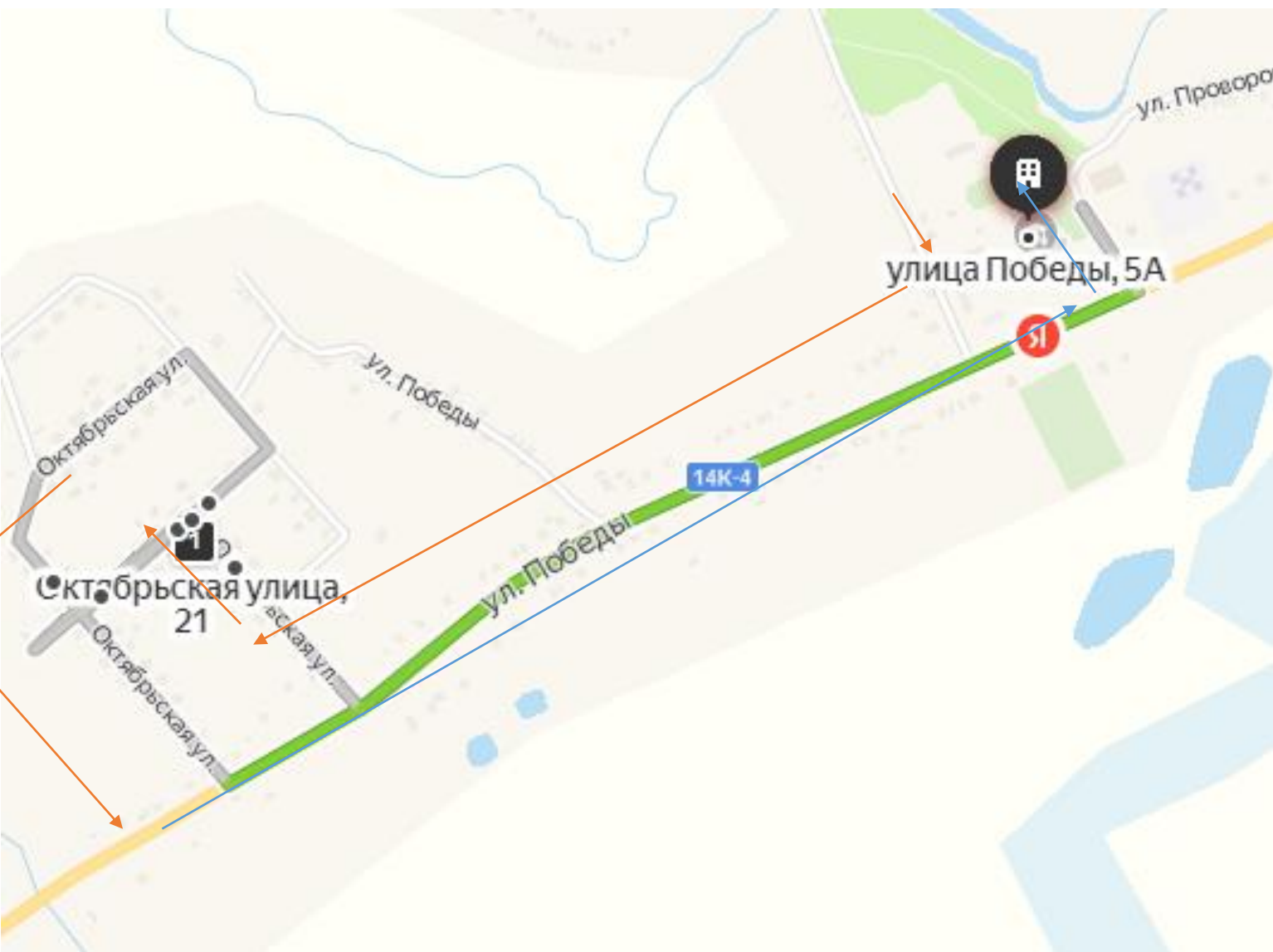
Движение транспорта Кустовое Школа-Серетино
Движение транспорта Серетино-Кустовое Школа



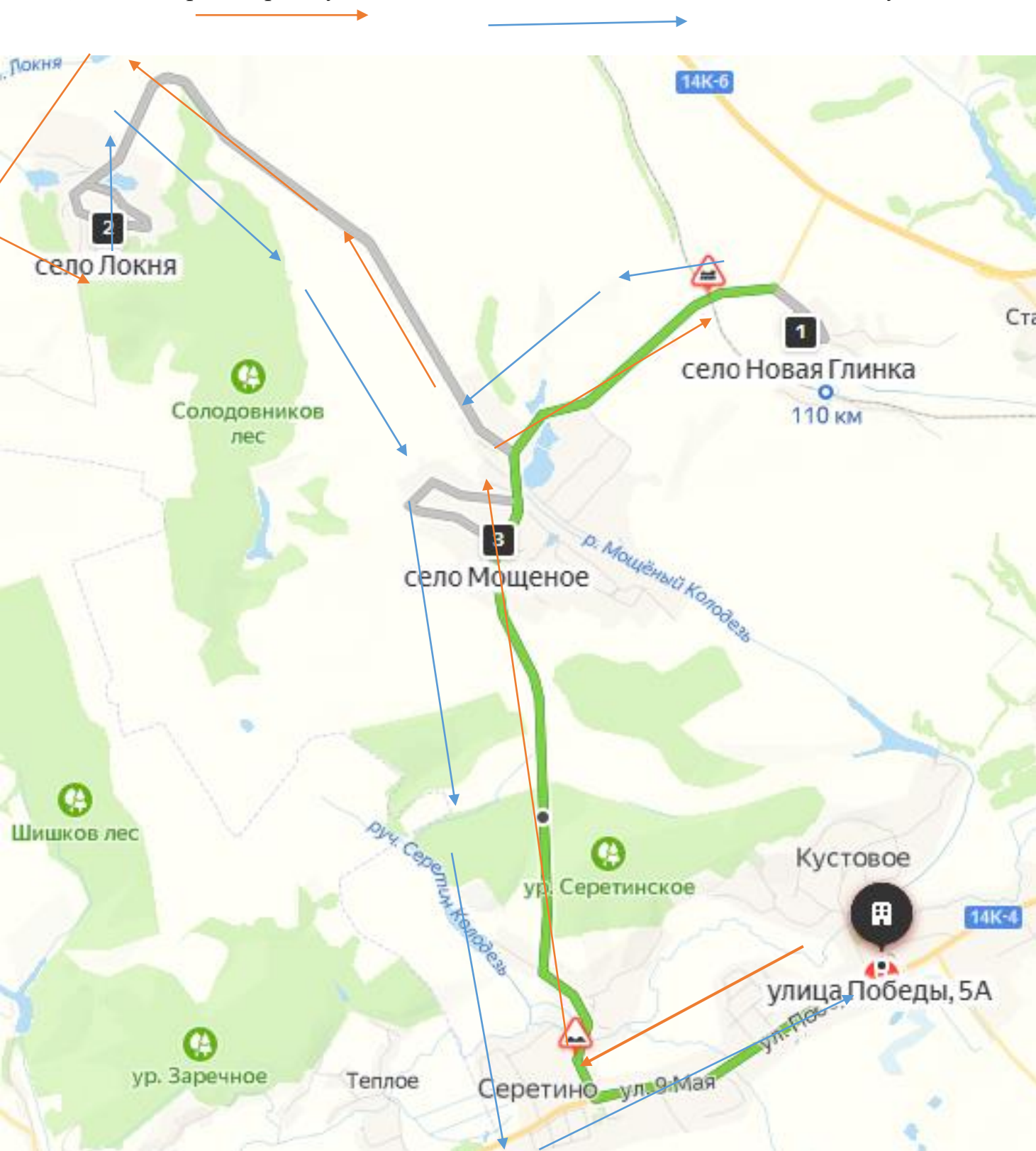
Маршрут движения автобуса МБОУ «Кустовская СОШ» на 2023-2024 учебный год по маршруту

Движение транспорта Кустовое Школа-Кустовое. ул. Октябрьская 

Движение транспорта Кустовое. ул. Октябрьская-Кустовое Школа 



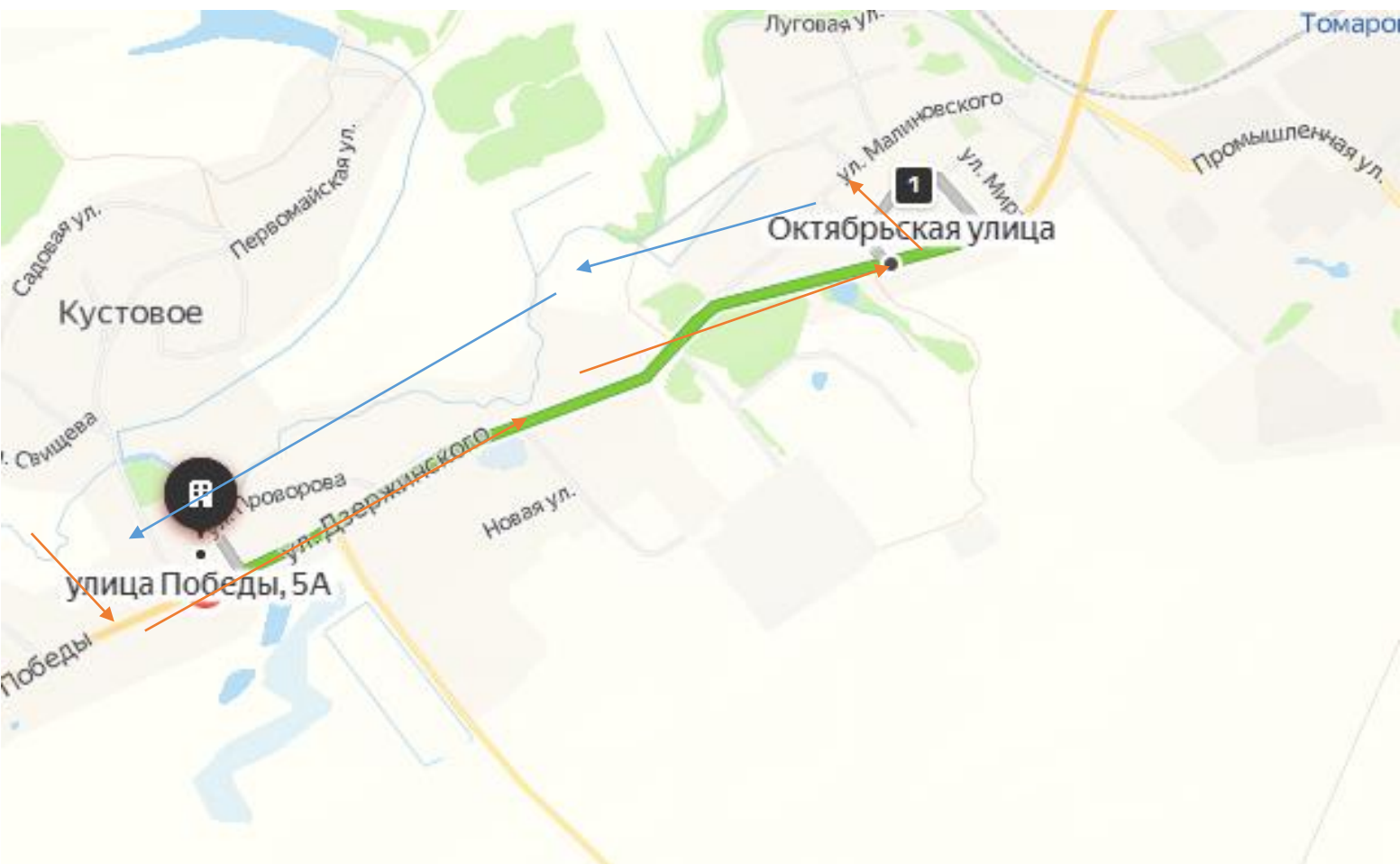
Маршрут движения автобуса МБОУ «Кустовская СОШ» на 2023-2024 учебный год по маршруту
Движение транспорта Кустовое Школа-Новая Глинка-Локня-Мощеное-Кустовое



Маршрут движения автобуса МБОУ «Кустовская СОШ» на 2023-2024 учебный год по маршруту

Движение транспорта Кустовое Школа-Томаровка ул. Октябрьская →

Движение транспорта Томаровка ул. Октябрьская-Кустовое Школа →

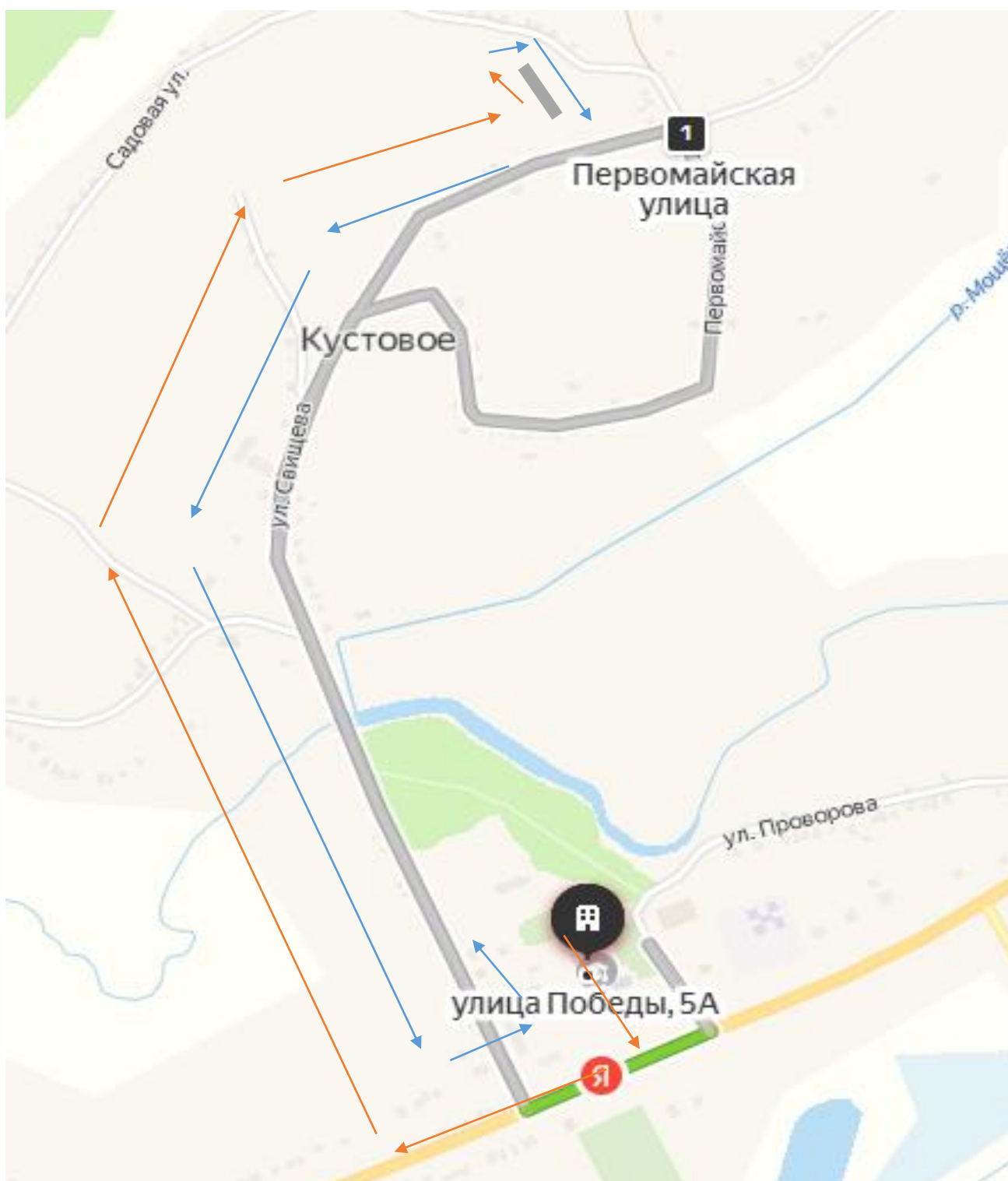


Маршрут движения автобуса МБОУ «Кустовская СОШ» на 2023-2024 учебный год по маршруту

Движение транспорта Кустовое Школа-Кустовое ул. Первомайская – Кустовое ул. Садовая



Движение транспорта Кустовое ул. Садовая – Кустовое ул. Первомайская-Кустовое Школа



III. ИНФОРМАЦИЯ ОБ ОБЕСПЕЧЕНИИ БЕЗОПАСНОСТИ ПЕРЕВОЗОК ДЕТЕЙ СПЕЦИАЛЬНЫМ ТРАНСПОРТНЫМ СРЕДСТВОМ (АВТОБУСОМ) (ПРИ НАЛИЧИИ АВТОБУСА)

Общие сведения

Марка **ПАЗ**

Модель **32053-70**

Государственный регистрационный знак **О570РР 31**

Год выпуска **2016** Количество мест в автобусе **22**

Соответствие конструкции требованиям, предъявляемым к школьным автобусам

Соответствует

Марка **ПАЗ**

Модель **320570-02**

Государственный регистрационный знак **Т230ТУ 31**

Год выпуска **2021** Количество мест в автобусе **23**

Соответствие конструкции требованиям, предъявляемым к школьным автобусам

Соответствует

1. Сведения о водителе автобуса

Ф.И.О. водителя, дата рождения	Номер в/у, разреше нные категори и, действит ельно до	Дата прохожде ния периодич еского медицинс кого осмотра	Общий стаж / стаж управл ения «Д»	Период проведе ния стажиро вки	Дата оконча ния заняти й по повыше нию квалиф икации	Допу щенн ые нару шени я ПДД	Дата трудоу стройс тва / увольн ения	Средня я заработ ная плата
Инютин Михаил Петрович 01.07.1968г.	99 14 097214 (В,В1,С, С1,Д,Д1 ,ВЕ,СЕ)	10.04. 2023	21	30.08- 31.08. 2023	31.08. 2023	нет	5.10. 2019г.	25000, 00
Курганнико в Владимир Алексеевич	31 12 203123 (В,С,Д, СЕ) до 23.02. 2023	8.11. 2022	16	30.08- 31.08. 2023	31.08. 2023	нет	12.11. 2021	25000, 00

2. Организационно-техническое обеспечение

1) Лицо, ответственное, за обеспечение безопасности дорожного движения: Белашова Анастасия Анатольевна
назначено приказ № 171 от 01.08.2023г.

2) Организация проведения предрейсового медицинского осмотра водителя:

осуществляет Красношлыкова Ольга Николаевна

(Ф.И.О. специалиста)

на основании договора с Муниципальным учреждением здравоохранения «Томаровская районная больница им. И.С.Сальтевского от 11.01.2023г. действительного до 31.12.2023г.

3) Организация проведения предрейсового технического осмотра транспортного средства:

осуществляет Солодов Виктор Иванович

(Ф.И.О. специалиста)

на основании договора 01.08.2023

действительного до 31.12.2023г.

4) Дата очередного технического осмотра

- 20 октября 2023год (ПАЗ 32053-70 гос. номер О 570РР)

- 5 декабря 2023 год (ПАЗ 320570-02 гос. номер Т230ТУ)

5) Место стоянки автобуса в нерабочее время **гараж МБОУ «Кустовская СОШ»** меры, исключающие несанкционированное использование _____

3. Сведения о владельце

Юридический адрес владельца **309081 Белгородская область Яковлевский район, с. Кустовое ул. Победы,5-а**

Фактический адрес владельца **309081 Белгородская область Яковлевский район, с. Кустовое ул. Победы,5-а**

Телефон ответственного лица 8(47244)42-4-41

(При отсутствии автобуса)

Сведения об организациях, осуществляющих перевозку детей специальным транспортным средством (автобусом).

Рекомендуемый список контактов организаций, осуществляющих перевозку детей специальным транспортным средством (автобусом).

(При перевозке детей специальным транспортным средством (автобусом) сторонней организацией заполняется карточка).

IV. ДОКУМЕНТАЦИЯ ДЛЯ РАБОТЫ ОБРАЗОВАТЕЛЬНЫХ ОРГАНИЗАЦИЙ ПО ИЗУЧЕНИЮ ПРАВИЛ ДОРОЖНОГО ДВИЖЕНИЯ И ПРЕДУПРЕЖДЕНИЮ ДЕТСКОГО ДОРОЖНО-ТРАНСПОРТНОГО ТРАВМАТИЗМА

1. Совместный план работы образовательного учреждения и ОГИБДД Управления МВД.

2. Отчеты классных руководителей о проделанной работе по профилактике ДДТТ и пропаганде БДД (1 раз в полугодие)

3. План-график проведения бесед, инструктажей, линеек с учащимися по изучению Правил дорожного движения.

4. Акт обследования работы образовательного учреждения по профилактике детского дорожно-транспортного травматизма (ДДТТ) и обучению несовершеннолетних правилам безопасного поведения на дорогах среди учащихся перед началом учебного года.

5. Комплексное планирование месячника «Внимание – дети!».

6. Программа обучения учащихся 1-11 классов образовательных учреждений правилам дорожного движения.

7. Приказ директора ОУ о назначении лица, ответственного за работу по профилактике детского дорожно-транспортного травматизма (с указанием должности, фамилии, имени, отчества).

8. Положение об отрядах юных инспекторов движения (ЮИД), план его работы и список (с указанием командира отряда).

9. Совместный план по профилактике детского дорожно-транспортного травматизма образовательного учреждения с дошкольным образовательным учреждением.

10. Информация о ДТП, произошедших с участием учащихся школы и краткий разбор причин случившегося (можно приложить схему ДТП и указать пункты ПДД, нарушение требований которых привело к происшествию): сообщение о работе, проведенной с учащимися школы и родителями в связи с происшедшим дорожно-транспортным происшествием, акт обследования образовательного учреждения, составленный инспектором ГИБДД; характеристика на ученика пострадавшего в ДТП; копии страниц по ПДД классного журнала, информация по факту ДТП от Госавтоинспекции.

11. Информация ГИБДД о состоянии ДДТТ на территории города (ежемесячные данные).

12. Информация о проводимых в школе мероприятиях, связанных с изучением ПДД: проведение игр, конкурсов, соревнований и т.п. с приложением фотоотчета.

13. Информационный материал о формах работы с учащимися:

- классных руководителей по изучению ПДД;

- преподавателей ОБЖ;

- положения о проводимых мероприятиях на районном, городском, республиканском уровне.

14. Методическая копилка:

- разработки методических мероприятий для классных руководителей;
- материалы для проведения «Дня профилактики»;
- информационный материал по проведению кратковременных занятий «минутка» в группе продленного дня;
- информационный материал «Работа с родителями»;
- выписка из Правил дорожного движения Российской Федерации;

15. Фотогалерея стендов, площадок для занятий, памяток для родителей по безопасности дорожного движения с указанием месторасположения.

16. Благодарности, грамоты с мероприятий по ПДД, где ученики образовательного учреждения принимали участие.

V. ПРИЛОЖЕНИЯ

Приложение №1

Рекомендации к составлению план-схемы «дом -школа-дом»

1. Район расположения образовательного учреждения определяется группой жилых домов, зданий и улично-дорожной сетью с учетом остановок общественного транспорта (выходов из станций метро), центром которого является непосредственно образовательное учреждение;

2. Территория, указанная в схеме, включает в себя:

- образовательное учреждение;
- стадион вне территории ОУ, на котором могут проводиться занятия по физической культуре (при наличии);
- парк, в котором преподавателями проводятся занятия на открытом воздухе (при наличии);
- спортивно-оздоровительный комплекс (при наличии);
- жилые дома, в которых проживает большая часть детей (учеников) данного образовательного учреждения;
- автомобильные дороги и тротуары;

3. На схеме обозначено:

- расположение жилых домов, зданий и сооружений;
- сеть автомобильных дорог;
- пути движения транспортных средств;
- пути движения детей (учеников) в / из образовательного учреждения;
- опасные участки (места несанкционированных переходов на подходах к образовательному учреждению, места концентрации ДТП с участием детей-пешеходов);
- уличные (наземные – регулируемые / нерегулируемые) и внеуличные (надземные и подземные) пешеходные переходы;
- названия улиц и нумерация домов.

Схема необходима для общего представления о районе расположения ОУ. Для изучения безопасности движения детей на схеме обозначены наиболее частые пути движения учеников от дома (от отдаленных остановок маршрутных транспортных средств) к ОУ и обратно.

При исследовании маршрутов движения детей необходимо уделить особое внимание опасным зонам, где часто дети (ученики, обучающиеся) пересекают проезжую часть не по пешеходному переходу.

Рекомендации к составлению схемы организации дорожного движения в непосредственной близости от образовательной организации

1. Схема организации дорожного движения ограничена автомобильными дорогами, находящимися в непосредственной близости от образовательного учреждения;

2. На схеме обозначено:

- здание ОУ с указанием территории, принадлежащей непосредственно ОУ (при наличии указать ограждение территории);
- автомобильные дороги и тротуары;
- уличные (наземные – регулируемые/нерегулируемые) и внеуличные (надземные и подземные) пешеходные переходы на подходах к ОУ;
- дислокация существующих дорожных знаков и дорожной разметки;
- другие технические средства организации дорожного движения;
- направление движения транспортных средств по проезжей части;
- направление безопасного маршрута движения детей (учеников, обучающихся);

3. На схеме указано расположение остановок маршрутных транспортных средств и безопасные маршруты движения детей (учеников) от остановочного пункта к ОУ и обратно;

4. При наличии стоянки (парковочных мест) около ОУ, указывается месторасположение и безопасные маршруты движения детей (учеников) от парковочных мест к ОУ и обратно.

К схеме (в случае необходимости) должен быть приложен план мероприятий по приведению существующей организации дорожного движения к организации движения, соответствующей нормативным техническим документам, действующим в области дорожного движения, по окончании реализации которого готовится новая схема.

Памятка для администрации образовательного учреждения

При планировании мероприятий должны быть предусмотрены:

1. Работа с субъектами воспитательного процесса: преподавателями ОБЖ, классными руководителями, воспитателями ГПД, педагогами дополнительного образования, руководителями отрядов ЮИД по оказанию им методической помощи в проведении разнообразных форм проведения мероприятий по изучению Правил дорожного движения.

2. Активизация работы по предупреждению несчастных случаев с детьми на улице, организация работы отряда ЮИД по разъяснению среди школьников Правил поведения в общественных местах и предупреждению нарушений Правил дорожного движения.

3. Создание и оборудование уголков (кабинетов) по безопасности движения, изготовление стендов, макетов улиц, перекрестков, светофоров, разработка методических, дидактических материалов и пособий для занятий со школьниками.

4. Создание специальных площадок (атрибутов для занятий в помещении) для практических занятий по Правилам дорожного движения.

5. Включение в программу по дополнительному образованию работы творческого объединения учащихся по изучению ПДД.

6. Работа с родителями по разъяснению Правил дорожного движения, проведение разных форм: собрания, конференции, совместные игровые программы, выставки-конкурсы творческих работ (рисунки, поделки).

7. Пропаганда Правил дорожного движения через районную печать, школьную стенную печать, видеофильмы, участие в районных и областных творческих конкурсах (рисунки, плакаты, сочинения, совместные работы детей и родителей, конспекты тематических уроков и занятий; методических разработок по проведению игровых программ, викторин, игр и др.). Оформление методической копилки по организации и проведению профилактической акции «Внимание - дети!». Постоянный контакт администрации образовательного учреждения с инспектором по пропаганде безопасности дорожного движения ОГИБДД Управления МВД России – необходимое условие плодотворной работы по изучению Правил дорожного движения и профилактики детского дорожно-транспортного травматизма.

Приложение №4

Выписки из Правил дорожного движения Российской Федерации

4. Обязанности пешеходов

4.1. Пешеходы должны двигаться по тротуарам, пешеходным дорожкам, велопешеходным дорожкам, а при их отсутствии - по обочинам. Пешеходы, перевозящие или переносящие громоздкие предметы, а также лица, передвигающиеся в инвалидных колясках без двигателя, могут двигаться по краю проезжей части, если их движение по тротуарам или обочинам создает помехи для других пешеходов.

При отсутствии тротуаров, пешеходных дорожек, велопешеходных дорожек или обочин, а также в случае невозможности двигаться по ним пешеходы могут двигаться по велосипедной дорожке или идти в один ряд по краю проезжей части (на дорогах с разделительной полосой — по внешнему краю проезжей части).

При движении по краю проезжей части пешеходы должны идти навстречу движению транспортных средств. Лица, передвигающиеся в инвалидных колясках без двигателя, ведущие мотоцикл, мопед, велосипед, в этих случаях должны следовать по ходу движения транспортных средств.

При движении по обочинам или краю проезжей части в темное время суток или в условиях недостаточной видимости пешеходам рекомендуется иметь при себе предметы со световозвращающими элементами и обеспечивать видимость этих предметов водителями транспортных средств.

4.2. Движение организованных пеших колонн по проезжей части разрешается только по направлению движения транспортных средств по правой стороне не более чем по четыре человека в ряд. Спереди и сзади колонны с левой стороны должны находиться сопровождающие с красными флажками, а в темное время суток и в условиях недостаточной видимости — с включенными фонарями: спереди — белого цвета, сзади — красного.

Группы детей разрешается водить только по тротуарам и пешеходным дорожкам, а при их отсутствии — и по обочинам, но лишь в светлое время суток и только в сопровождении взрослых.

4.3. Пешеходы должны пересекать проезжую часть по пешеходным переходам, в том числе по подземным и надземным, а при их отсутствии — на перекрестках по линии тротуаров или обочин.

При отсутствии в зоне видимости перехода или перекрестка разрешается переходить дорогу под прямым углом к краю проезжей части на участках без разделительной полосы и ограждений там, где она хорошо просматривается в обе стороны.

4.4. В местах, где движение регулируется, пешеходы должны руководствоваться сигналами регулировщика или пешеходного светофора, а при его отсутствии — транспортного светофора.

4.5. На нерегулируемых пешеходных переходах пешеходы могут выходить на проезжую часть после того, как оценят расстояние до приближающихся транспортных средств, их скорость и убедятся, что переход будет для них безопасен. При пересечении проезжей части вне пешеходного перехода пешеходы, кроме того, не должны создавать помех для движения транспортных средств и выходить из-за

стоящего транспортного средства или иного препятствия, ограничивающего обзорность, не убедившись в отсутствии приближающихся транспортных средств.

4.6. Выйдя на проезжую часть, пешеходы не должны задерживаться или останавливаться, если это не связано с обеспечением безопасности движения. Пешеходы, не успевшие закончить переход, должны остановиться на линии, разделяющей транспортные потоки противоположных направлений. Продолжать переход можно лишь убедившись в безопасности дальнейшего движения и с учетом сигнала светофора (регулирующего).

4.7. При приближении транспортных средств с включенным проблесковым маячком синего цвета (синего и красного цветов) и специальным звуковым сигналом пешеходы обязаны воздержаться от перехода проезжей части, а пешеходы, находящиеся на ней, должны незамедлительно освободить проезжую часть.

4.8. Ожидать маршрутное транспортное средство и такси разрешается только на приподнятых над проезжей частью посадочных площадках, а при их отсутствии - на тротуаре или обочине. В местах остановок маршрутных транспортных средств, не оборудованных приподнятыми посадочными площадками, разрешается выходить на проезжую часть для посадки в транспортное средство лишь после его остановки. После высадки необходимо, не задерживаясь, освободить проезжую часть.

При движении через проезжую часть к месту остановки маршрутного транспортного средства или от него пешеходы должны руководствоваться требованиями пунктов [4.4 - 4.7](#) Правил.

5. Обязанности пассажиров

5.1. Пассажиры обязаны:

- при поездке на транспортном средстве, оборудованном ремнями безопасности, быть пристегнутыми ими, а при поездке на мотоцикле — быть в застегнутом мотошлеме

- посадку и высадку производить со стороны тротуара или обочины и только после полной остановки транспортного средства.

Если посадка и высадка невозможна со стороны тротуара или обочины, она может осуществляться со стороны проезжей части при условии, что это будет безопасно и не создаст помех другим участникам движения.

5.2. Пассажирам запрещается:

- отвлекать водителя от управления транспортным средством во время его движения;

- при поездке на грузовом автомобиле с бортовой платформой стоять, сидеть на бортах или на грузе выше бортов;

- открывать двери транспортного средства во время его движения.

2. Общие обязанности водителей

2.1.2. При движении на транспортном средстве, оборудованном ремнями безопасности, быть пристегнутым и не перевозить пассажиров, не пристегнутых ремнями. При управлении мотоциклом быть в застегнутом мотошлеме и не перевозить пассажиров без застегнутого мотошлема.

21. Учебная езда

21.4. Обучаемому на автомобиле должно быть не менее 16 лет, а на мотоцикле – не менее 14 лет.

22. Перевозка людей

22.2. Перевозка людей в кузове грузового автомобиля с бортовой платформой разрешается, если он оборудован в соответствии с Основными положениями, при этом перевозка детей не допускается.

22.6. Организованная перевозка группы детей должна осуществляться в соответствии с настоящими Правилами, а также правилами, утвержденными Правительством Российской Федерации, в автобусе, обозначенном опознавательными знаками "Перевозка детей".

22.9. Перевозка детей допускается при условии обеспечения их безопасности с учетом особенностей конструкции транспортного средства.

Перевозка детей до 12-летнего возраста в транспортных средствах, оборудованных ремнями безопасности, должна осуществляться с использованием детских удерживающих устройств, соответствующих весу и росту ребенка, или иных средств, позволяющих пристегнуть ребенка с помощью ремней безопасности, предусмотренных конструкцией транспортного средства, а на переднем сиденье легкового автомобиля - только с использованием специальных детских удерживающих устройств.

Запрещается перевозить детей до 12-летнего возраста на заднем сиденье мотоцикла.

24. Дополнительные требования к движению велосипедистов и водителей мопедов

24.1. Движение велосипедистов в возрасте старше 14 лет должно осуществляться по велосипедной, велопешеходной дорожкам или полосе для велосипедистов.

24.2. Допускается движение велосипедистов в возрасте старше 14 лет:

по правому краю проезжей части - в следующих случаях:

- отсутствуют велосипедная и велопешеходная дорожки, полоса для велосипедистов либо отсутствует возможность двигаться по ним

- габаритная ширина велосипеда, прицепа к нему либо перевозимого груза превышает 1 м;

- движение велосипедистов осуществляется в колоннах;

по обочине - в случае, если отсутствуют велосипедная и велопешеходная дорожки, полоса для велосипедистов либо отсутствует возможность двигаться по ним или по правому краю проезжей части;

- габаритная ширина велосипеда, прицепа к нему либо перевозимого груза превышает 1 м;

по тротуару или пешеходной дорожке - в следующих случаях:

- отсутствуют велосипедная и велопешеходная дорожки, полоса для велосипедистов либо отсутствует возможность двигаться по ним, а также по правому краю проезжей части или обочине;

- велосипедист сопровождает велосипедиста в возрасте до 7 лет либо перевозит ребенка в возрасте до 7 лет на дополнительном сиденье, в велоколяске или в прицепе, предназначенном для эксплуатации с велосипедом.

24.3. Движение велосипедистов в возрасте от 7 до 14 лет должно осуществляться только по тротуарам, пешеходным, велосипедным и велопешеходным дорожкам, а также в пределах пешеходных зон.

24.4. Движение велосипедистов в возрасте младше 7 лет должно осуществляться только по тротуарам, пешеходным и велопешеходным дорожкам (на стороне для движения пешеходов), а также в пределах пешеходных зон.

24.8. Велосипедистам и водителям мопедов запрещается:

- управлять велосипедом, мопедом, не держась за руль хотя бы одной рукой;
- перевозить груз, который выступает более чем на 0,5 м по длине или ширине за габариты, или груз, мешающий управлению;
- перевозить пассажиров, если это не предусмотрено конструкцией транспортного средства;
- перевозить детей до 7 лет при отсутствии специально оборудованных для них мест;
- поворачивать налево или разворачиваться на дорогах с трамвайным движением и на дорогах, имеющих более одной полосы для движения в данном направлении;
- двигаться по дороге без застегнутого мотошлема (для водителей мопедов).

24.10. При движении в темное время суток или в условиях недостаточной видимости велосипедистам и водителям мопедов рекомендуется иметь при себе предметы со световозвращающими элементами и обеспечивать видимость этих предметов водителями других транспортных средств.

Приложение №5

Инструкция для педагога, ответственного за организацию работы по профилактике детского дорожно-транспортного травматизма в образовательном учреждении

Педагог, ответственный за организацию по профилактике ДДТТ, назначается приказом директора общеобразовательного учреждения перед началом учебного года. Это может быть заместитель директора по воспитательной работе, учитель начальных классов или предмета «ОБЖ», руководитель отряда (кружка) ЮИД или любой педагог (на усмотрение директора), владеющий соответствующими знаниями или прошедший курсы повышения квалификации по обучению школьников правилам дорожного движения.

Педагог (инструктор по безопасности дорожного движения) руководствуется в своей работе Законом Российской Федерации «О безопасности дорожного движения», «Правилами дорожного движения Российской Федерации» (новая редакция с внесенными дополнениями и изменениями), другими нормативными правовыми актами. Работа осуществляется в тесном контакте с инспектором по пропаганде или

сотрудником Госавтоинспекции, закрепленным за данным общеобразовательным учреждением приказом начальника Госавтоинспекции.

В обязанности педагога, ответственного за организацию профилактики ДДТТ, входит следующее.

1. Организация работы общеобразовательного учреждения по профилактике ДДТТ в соответствии с планами совместной работы Госавтоинспекции и органа управления образованием. План рассматривается на педагогическом совете и утверждается директором, а совместные планы проведения профилактических мероприятий – еще и руководителями соответствующих организаций.

2. Осуществление контроля за выполнением учебного плана и программы занятий по ПДД в образовательном процессе. Осуществление постоянного контакта с подразделением пропаганды Госавтоинспекции в:

- организации совместных профилактических мероприятий с учащимися и их родителями;

- оформлении «уголка безопасности», кабинета ОБЖ;

- обеспечении учащихся методической литературой и наглядными пособиями;

- техническом оборудовании автоплощадки (автогородка);

- ведении наблюдательного дела на общеобразовательное учреждение.

4. Систематическое информирование педагогического коллектива и родителей о состоянии аварийности: количестве ДТП с участием детей, анализе причин и условий, способствующих возникновению ДТП, сроках проведения профилактических мероприятий, их участниках.

5. Разработка совместно с сотрудником Госавтоинспекции схемы маршрута безопасного передвижения учащихся по территории, прилегающей к общеобразовательному учреждению. Контроль постоянного обновления информации по данной схеме.

6. Организация работы отряда (кружка) ЮИД, участие в написании положений, инструкций по проведению его работы.

Приложение №6

Технология проведения «минутки» по безопасности движения

«Минутка» - это кратковременное занятие по безопасности движения (1-2 минуты), которое проводится педагогом непосредственно перед тем, как дети пойдут домой (группы продленного дня), или в конце последнего урока в начальных классах.

Цель «минутки» - повлиять на процесс стихийного формирования навыков поведения на улице во время движения по ней путем создания у детей соответствующей установки, ориентировки мышления на вопросы «дороги» и «безопасности». Ребенок, выйдя на улицу, осознанно или неосознанно изучает ее, познавая «секреты». Улица лишь на первый взгляд проста, а в действительности сложна, имеет ряд «ловушек» - обманчивых ситуаций.

МЕТОДИКА ПРОВЕДЕНИЯ «МИНУТКИ»

Внимание детей переключается на вопросы безопасности движения путем разбора проблемного вопроса. Выслушав мнение нескольких детей по поставленному вопросу, воспитатель (учитель) поправляет их и дает свое объяснение. Важно создание ситуации столкновения мнений, спора, разнообразия объяснения одного и того же явления детьми.

За день в образовательном учреждении ребенок получает полезные сведения по безопасности движения, рассмотренные в проблемной и занимательной форме.

Продолжением «минутки», ее практическим приложением является движение детей из образовательного учреждения по улице. Детям предлагаются задания по

наблюдению обстановки на улице (за движением автомобилей, пешеходов на остановках, перекрестках, обращение внимания по пути на различные предметы, мешающие обзору улицы).

Родители, сопровождающие детей, в процессе движения домой используют наблюдение и правильно оценивают обстановку, задавая детям вопросы.

Приложение №7

Кабинет по правилам дорожного движения в общеобразовательной организации

Для проведения занятий по Правилам дорожного движения в школе целесообразно иметь специальный кабинет по Правилам движения.

Создание учебного кабинета ПДД, оснащенного в полном соответствии с учебно-методическими требованиями, дело трудоемкое и дорогостоящее. Поэтому будет рационально эту работу осуществлять поэтапно, по мере возможностей. Значительную часть пособий и оборудования можно изготовить и осуществить оснащение ими кабинета силами учащихся, используя уроки рисования, черчения, труда, кружковые занятия, помощь родителей, сотрудников ГИБДД.

Для оборудования такого кабинета требуется обычная классная комната. В кабинете устанавливаются столы и стулья из расчета одновременной посадки 35 учащихся.

На лицевой стороне класса устанавливаются классная доска и экран для демонстрации диафильмов и кинофильмов. На доске укрепляются указка и коробка для мела, в которой, кроме обычного мела, обязательно должны быть цветные мелки для вычерчивания схем дорожного движения.

Выше классной доски в несколько рядов устанавливаются электрифицированные дорожные знаки, закрытые матовым стеклом. Включение знаков осуществляется со стола учителя, для чего на нем устанавливается пульт управления подсветкой дорожных знаков.

Для показа различных учебно-наглядных пособий на столе учителя устанавливается демонстрационное устройство. По обе стороны классной доски укреплены вешалки с зажимами для таблиц и плакатов.

Ниже классной доски устанавливаются две плакатницы для хранения таблиц, агитационных и пропагандистских плакатов.

Макет-доска с металлическим основанием может быть размещена на стене рядом с классной доской, а если место не позволяет, то доска с металлическим основанием может подвешиваться непосредственно на доску (как подвешивается экран). Она может быть установлена также и на специальном столе, на котором следует предусмотреть возможность наклона доски для удобства обзора ее учащимися.

Комплект макет-доски включает:

1. Планшет из листовой стали толщиной ~0,8 мм (на фанерном или рамном основании). На планшете должно быть изображение основных типов перекресток и дорог. В зависимости от размеров планшета это может быть одна общая схема с несколькими перекрестками или несколько сменных планшетов с изображением отдельных перекрестков.

2. Макет (на магнитах) транспортных средств: автомобили разных типов и назначений, трамваи, троллейбусы, мотоциклов, велосипеды, пешеходы.

3. Макеты (на магнитах) светофоров и регулировщиков.

4. Дорожные знаки (желательно на магнитах).

С левой стороны кабинета в проемах между окнами устанавливаются два щита: «Рулевое управление» и «Тормоза» для изучения требований безопасности движения к механизмам управления автомобилем.

На задней стене класса устанавливается витрина для литературы по безопасности движения. В специальные желоба, параллельно укрепленные на правой стороне, устанавливаются таблицы «Автомобили», «Мотоциклы», «Городской электротранспорт», «Сельскохозяйственные самоходные машины», «Велосипеды и мопеды». Здесь же устанавливают электрифицированную схему (щип) автомобиля с указанием механизмов и приборов, влияющих на безопасность движения.

У задней стены кабинета устанавливается застекленный шкаф-стеллаж для хранения светофоров, кинопроекторной аппаратуры, столика для него и других наглядно-учебных пособий и оборудования. На окнах устанавливается затемнение.

Размещение оборудования и его внешний вид должны отвечать всем требованиям технической эстетики и создавать максимальные удобства для проведения занятий и внеклассной работы.

Оборудование кабинета по правилам движения

В кабине устанавливаются ученические двухместные столы. В каждый стол укладывается набор по Правилам дорожного движения. Такой набор служит для практического изучения Правил дорожного движения. При помощи набора создаются различные дорожные ситуации, возникающие на дорогах в процессе движения транспортных средств и пешеходов.

Движение транспорта на прилагаемых в наборе схемах регулируется макетами светофора и фигурками регулировщиков, а также дорожными знаками.

Таблицы (плакаты)

В качестве плоскостных изобразительных пособий при изучении Правил дорожного движения используются таблицы и плакаты, которые периодически выпускаются центральными издательствами и распространяются через торговую сеть.

Для сохранности таблицы рекомендуется наклеить на картон и хранить их в плакатницах в горизонтальном положении.

Действующие модели светофора

Комплект действующих моделей светофоров настольного типа, изготовленных по образцам натуральных светофоров современной конструкции, применяется для регулирования движения на дорогах. В комплект входят модели светофоров 4-х типов: трехсекционный, четырехсекционный с дополнительной секцией с правой стороны, пятисекционный с дополнительными секциями слева и справа, пешеходный светофор.

В каждой секции и автомобильном патроне на штифтах – однопроводная (автомобильная) лампа мощностью 3-6 ватт. Электропитание моделей светофоров осуществляется от осветительной сети напряжением 127 или 220 вольт, через понижающий трансформатор (ТБ -30) на 12 вольт или от автомобильной аккумуляторной батареи. Понижающий трансформатор входит в комплект. Заменять лампочки другими (большей мощности) не рекомендуется, так как могут повредиться светофильтры из ацетатной пленки.

Посредством четырех моделей светофоров можно создать все комбинации световых сигналов, применяемых при регулировании движения.

Пешеходный светофор

Пешеходный светофор с вызывающим устройством. Такие светофоры устанавливаются на пешеходных переходах через улицу с переключением световых сигналов пешеходами. На колонке такого светофора устанавливаются вызывное устройство и световое табло «Ждите» с кнопкой «Переход».

При нажатии пешеходом кнопки «Переход» устройство производит переключение сигнала светофора. Для пешеходов включается сигнал «Идите», для транспорта – красный свет.

После перехода пешеходами улицы автоматически включается зеленый сигнал светофора для транспорта.

Светофоры необходимы для занятий с учащимися 1-9 классов.

Изготавливаются на уроках технического труда в школьных мастерских или на занятиях кружков.

Набор дорожных знаков

Набор дорожных знаков служит для проведения занятий о теме «Дорожные знаки». Набор цветных дорожных знаков размером 300х300 мм изготовлении типографским способом на плотной бумаге.

Жезлы регулировщика

Для теоретических и практических занятий, бесед, игр и соревнований учителю требуются также жезлы регулировщика, которые можно изготовить в школьных мастерских.

Стол-макет

Крышку стола-макета с рельефом города целесообразно выполнить из листовой стали. Те места, на которых будут установлены строения, зеленые насаждения и т.п., закрываются фанерой.

Для изготовления макетов города используются фанера и картон. Окраску рельефа удобно производить присыпками из древесных опилок, окрашенных в

нужный цвет. Это выполняется так: в скипидаре или керосине разводится в небольшом количестве масляная краска. Предварительно просеянные опилки высыпаются в раствор и затем просушиваются на воздухе. Чтобы опилки закрепить на поверхности макета, покрытого фанерой, надо его предварительно окрасить лаком или столярным клеем и через сито посыпать опилками. В качестве присыпок можно использовать тертый кирпич, песок, мелкую гальку.

Дома и другие постройки изготавливаются из деревянных брусков, картона, фанеры, оргстекла т. п. Строения и постройки окрашиваются масляными или нитрокрасками.

Проезжая часть улиц и дорог может быть окрашена тонким слоем непосредственно по металлу после высыхания краски. Белой или желтой краской наносятся линии разметки.

При помощи макетов, смонтированных в модели автомобилей, и средств регулирования они удерживаются на общем макете. Макет можно электрифицировать низковольтным оборудованием (с автоматической подачей различных сигналов) и т. п. Эту работу может произвести электротехнический кружок (кружок автоматики) школы или внешкольного учреждения.

Контрольные карты

Для проверки знаний учащихся по Правилам дорожного движения в кабинете рекомендуется иметь набор контрольных карт для программированного опроса учащихся с комплексными задачами по всей программе.

Принцип построения контрольных карт следующий: на каждой карте в рисунках с текстом и только текстом дается 10 задач. В каждой задаче имеется несколько ответов в виде цифр и текста. Надо выбрать один правильный ответ.

Решая задачи, учащиеся отмечают правильные ответы в контрольном листке (зачеркивают цифру двумя пересекающимися линиями). Затем карточку и контрольный листок сдают учителю. Учитель, наложив на контрольный листок шаблон с кодами правильных ответов, подсчитывает количество правильных ответов и ставит отметку. (При правильных ответах отверстия шаблона должны совпадать с пометками, сделанными учащимися на контрольном листке).

Шаблоны изготавливаются из любого плотного листового материала. Номер шаблона соответствует номеру карточки.

Библиотечка с литературой по безопасности движения

Очень большое значение имеет оформление и размер учебного пособия. Эти пособия используются как учителем, так и учащимися в качестве справочного или иллюстрированного материала на занятиях.

Так при изготовлении текстовых плакатов, диаграмм, графиков или таблиц наиболее благоприятны желто-зеленый, зелено-голубой и частично синий цвет. Хорошо воспринимается сочетание черных букв и желтого фона, красных букв и зеленого фона. Все чертежи, схемы и плакаты следует выполнить на листах одного стандартного размера цветными красками или фломастерами.

Размеры наглядных пособий выбирают в зависимости от особенностей и площади стен помещения. Наряду с настенными пособиями можно изготовить альбомы в соответствующем художественном оформлении.

Рисунки, схемы, графики лучше делать на листах бумаги (ватмане) форматом 297 x 420 (Ф.12), 420 x 594 (Ф.22) или 694 x 841 (Ф.24). Поле рисунка (схемы) нужно располагать так, чтобы по краям рисунка оставалось не менее 20 мм. Если рисунки (схемы) будут использоваться для изготовления альбома, поле с левой стороны должно быть не менее 40 мм. Границей поля рисунка (схемы) служит рамка в виде черной линии, толщиной 0,2 мм. Желательно, чтобы все листы альбома были из одного сорта бумаги. Большое значение наглядности обучения придавал еще К.Д. Ушинский, который считал, что «облекая учение в формы, краски, звуки мы делаем его доступным ребенку».

Считается, что отсутствие наглядности в обучении снижает его эффективность до 10%. Ближе к этому значению оказывается и качество наглядных пособий. Поэтому высокими должны быть требования не только к содержанию, но и к качеству учебных наглядных пособий.

Что касается учебных наглядных пособий по ПДД, то требования к ним должны быть высоки еще и потому, что они должны работать на укрепление доверия к ним, на их высокий авторитет.

При отсутствии в школе возможности иметь отдельный кабинет ПДД, следует организовать в кабинете ОБЖ или в других классных помещениях уголок ПДД. Таких уголков ПДД лучше иметь несколько, лучше – если каждый учебный класс (особенно в начальной школе) будет иметь в своем помещении свой уголок ПДД.

Что касается оснащения уголка оборудованием, учебными и методическими пособиями, то это должно быть оборудование и пособия из перечня, необходимого для кабинета. Их состав определяется возможностями школы, но должен обеспечивать для занятий необходимый минимум. Поскольку школ, располагающих кабинетами ПДД, в районных пока еще мало, следует организовать посещение имеющихся кабинетов учащимися других школ.

Плакат, листовки, брошюры. Настольные игры

Фабриками игрушек выпускаются игры по Правилам дорожного движения, которые рекомендуется использовать на занятиях в младших классах для закрепления знаний по Правилам движения: «Учись вождению», «По городу», «Открой глаза», «За рулем», «Дорожные знаки», «Твои знакомые», «Маленький шофер», «Светофор», «Пешеход», «Автотрасса». Игры распространяются через торговую сеть.

По вопросам организации школьных кабинетов по Правилам движения учителя и другие работники школ должны обращаться к сотрудникам Государственной инспекции. В их лице они всегда найдут помощников и советчиков.

За сохранность оборудования кабинета должны нести ответственность заместитель директора школы или назначенный руководством школы из числа учителей.

У выхода из школы желательно установить световое табло, предупреждающее о необходимости соблюдения Правил дорожного движения, информирующее о состоянии дороги, о погоде.

В вестибюле школы необходимо оборудовать стенд для вывешивания плакатов, листовок по Правилам дорожного движения, сообщений ГИБДД и отряда ЮИД, графиков дежурств школьного патруля.

Занятия в хорошо оборудованном кабинете по Правилам движения помогут вооружить будущих водителей и пешеходов запасом знаний и умений по безопасности движения, благодаря которым они смогут вовремя распознавать и решать все опасные ситуации в дорожной обстановке и безошибочно на них реагировать.

Приложение №8

Информационный уголок по безопасности дорожного движения

Информационные и пропагандистские материалы по безопасности дорожного движения должны быть во всех школах. Они оформляются в виде специальных стендов или щитов (один или несколько) и, как правило, располагаются на видном месте в вестибюле школы, желательно на выходе из детского образовательного учреждения.

Примерный перечень материалов, располагаемых на стендах, следующий:

1. Выписка из приказа директора школы о назначении лица, ответственного за работу по профилактике детского дорожно-транспортного травматизма (с указанием должности, фамилии, имени, отчества).

2. Информация (по согласованию с районным отделом ГИБДД) о закреплении за школой сотрудников ГИБДД и дружинников с указанием фамилий.

3. Информация о ДТП, происшедших с участием учащихся школы и краткий разбор причин случившегося. (Можно приложить схему ДТП и указать пункты ПДД, нарушение требований которых привело к происшествию). Сообщение о работе, проведенной с учащимися школы и родителями в связи с происшедшим ДТП.

4. Информация о нарушителях ПДД – учащихся школы, с указанием фамилий, класса, характера нарушения, со ссылкой на ПДД, и о мерах, принятых к нарушителям.

5. Информация о проводимых в школе мероприятиях, связанных с изучением ПДД: проведение игр, конкурсов, соревнований и т.п. с обязательными сообщениями о ходе подготовки к ним.

6. Информация ГИБДД о состоянии ДДТТ в районе (ежемесячные данные).

7. В качестве постоянной, но периодически сменяемой информации можно использовать некоторые учебные материалы по ПДД. Например, по темам: «Причины ДТП», «Бытовым привычкам не место на дороге» («Ловушки»), «Как избежать опасности на дороге» и т.п.

8. Информация для родителей.

Школа обязана четко объяснять свои задачи, рассказывать о проблемах, информировать об актуальных задачах. Все это в полной мере относится и к проблемам ДДТТ.

Внимание родителей должно быть обращено не только на ту информацию, которая относится непосредственно к ним, но и на ту, с которой школа обращается к детям.

Для достижения наибольшей эффективности в обучении детей, родители должны быть ознакомлены с поурочным содержанием проводимых уроков по ПДД. Это необходимо для того, чтобы не было противоречий в изложении учебного материала учителя на уроке и поведением родителей в реальных дорожных ситуациях, что, к сожалению нередко случается.

9. В качестве информационных материалов, как для родителей, так и для детей могут быть использованы газетные и журнальные вырезки актуального характера по тематике безопасности дорожного движения.

10. Схема безопасного движения учащихся по территории микрорайона школы. Эта схема носит весьма ответственную информационную нагрузку. Как правило, подобные схемы в школах имеются, но к очень большому сожалению, они выполняются формально и никакой полезной работающей информации не несут. Подобные схемы необходимо согласовать с органами ГИБДД.

Сама по себе задача обеспечения безопасности движения учащихся из дома в школу, обратно и в других направлениях в границах микрорайона школы всегда была и остается актуальной и требует гораздо большего внимания, чем это имеет место в реальности.

Учитель не может, да и не должен заниматься ее решением, но обратить внимание руководства школы и тем самым привлечь его внимание к решению вопросов безопасности детей на пути в районе школы, он в состоянии и должен это

делать. Администрация, в свою очередь, может обратиться в управление образования и в ГИБДД, в муниципальные и другие органы и потребовать принятия необходимых практических мер по обеспечению безопасности детей.

При выполнении схемы надо подобрать приемлемый масштаб и соблюсти его. Схема должна легко читаться, поэтому обозначать надо основные и понятные ориентиры (строения, дороги, зеленые насаждения и т.п.), надписи должны выполняться четко, разборчиво. Обязательно обозначаются все дороги со всеми элементами (проезжая часть, трамвайные пути, тротуар, разделительная полоса, пешеходные переходы, светофоры, дорожные знаки и разметка). Расположение светофоров, дорожных знаков и разметки должно соответствовать их действительным местам расположения.

Хорошо видимой линией (при необходимости со стрелками, обозначающими направление движения) должны быть обозначены все основные пути движения учащихся к школе (и обратно) от близлежащих остановок маршрутного транспорта и основных мест проживания учащихся. Должны быть отмечены участки с интенсивным движением транспортных средств.

Следующий этап работы – оценка степени безопасности дорожного движения на участках дорог, прилегающих к школьной территории:

1. Дорожный знак «Дети» (2 шт.): наличие, состояние, правильность установки (расстояние, высота, освещенность).

2. Состояние проезжей части, тротуаров и их освещенность.

3. Наличие остановок и стоянок транспортных средств, объездных путей, влияющих на пешеходное движение.

4. Наличие постоянных и временных сооружений и предметов, захламленность на территории, прилегающей к школе, влекущие ухудшение обзора, вынужденное нарушение маршрутов детей.

5. Наличие (при необходимости) и состояние пешеходных ограждений в местах подходов детей к школе.

6. Наличие и состояние пешеходных переходов и их обозначений (знаки, разметка).

7. Соблюдение скоростного режима водителями транспортными средствами, наличие искусственных неровностей.

8. Направление движения транспортных потоков (необходимость переключения на другие направления).

9. Организация дежурства сотрудников ГИБДД, дружинников, учителей, родителей, старших школьников и членов отрядов ЮИД (в пределах целесообразности).

Оценив степень безопасности дорожного движения, состояния школьной территории и всего микрорайона школы, необходимо специальными условными значками (например, красный флажок, а при необходимости с дополнительной надписью) обозначить опасные места на схеме.

Опасность временного характера (ремонт тротуара, складирование какого-либо материала и т.д.) лучше обозначить легкосъёмными значками, например, на булавках, а если схема имеет остекление, то – приклеиванием к стеклу.

Если территория школы не имеет своего ограждения, то ее границы (а лучше всю площадь) следует обозначить на схеме.

Все изменения, происходящие на территории микрорайона школы, должны оперативно отражаться на схеме, путем внесения соответствующих поправок, носящих особо серьезный характер (например, вынужденное изменение маршрута движения учащихся), учащиеся должны быть оповещены также специальной информацией, размещаемой рядом со схемой.

Если в микрорайоне школы когда-либо происходили ДТП (с участием или без участия учащихся школы), то места этих ДТП должны быть отмечены на схеме.

Весьма полезно, помимо схемы, вывешиваемой в вестибюле школы, иметь второй ее экземпляр в кабинете ПДД, где она может служить хорошим учебным пособием.

На конкретных примерах дорожной обстановки на дорогах и территории микрорайона школы можно вести занятия по различным темам учебной программы ПДД: перекрестки, пешеходные переходы, сигналы светофора и регулировщика, дорожные знаки и разметка и т.д., а также занятия о безопасном поведении на конкретных путях движения пешеходов в школу, домой и по другим направлениям.

Любые информационные и пропагандистские материалы, вывешиваемые на стендах и щитах, должны нести определенную нагрузку, должны быть работающими на выполнение конкретной задачи. Случайных материалов быть не должно! Прежде чем вывешивать какой-либо материал необходимо решить: зачем он нужен, чем он полезен, насколько он актуален.

Материалы должны обновляться. Даже полезный, но «завесившийся», устаревший материал не работает, а из полезного становится бесполезным и даже вредным

Приложение №9

Транспортные площадки для занятий по правилам дорожного движения. Оборудование транспортных площадок

Для школьников и младших школьников наиболее эффективной формой изучения Правил дорожного движения является игра-занятие, которая может проводиться как на открытом воздухе, так и в помещении. Для проведения практических занятий, игр, соревнований на лучшее знание и выполнение дорожных законов предназначаются транспортные площадки, которые должны быть оборудованы в каждой школе и детском образовательном учреждении.

Учебно-тренировочную площадку в виде перекрестка можно оборудовать во дворе ОУ, а в зимнее время - в вестибюле каждой школы.

Транспортная площадка (автоплощадка) представляет собой комплекс, состоящий из следующих элементов:

- асфальтированной площадки с разметкой проезжей части;
- средств регулирования (светофоров, дорожных знаков), которые могут быть изготовлены силами самих ребят на уроках труда; транспорта (педальных машин, велосипедистов, самокатов);
- учебно-материальных пособий и атрибутов игр и занятий (жезлов, формы юных инспекторов движения и т. д.);
- стационарных или переносных витрин (щитов) с агитационно - пропагандистскими материалами (плакатами, памятками, листовками) для проведения занятий.

Такая автоплощадка может быть размещена на территории школы, детского сада, парка культуры, жилого микрорайона, оздоровительного лагеря.

Границы проезжей части и тротуара наносятся на асфальт белой краской (ширина 0,07-0,1 м). Дорожные знаки и панно целесообразно изготовить из металла, на стойках с подставкой (высота знака, панно со стойкой – 1 – 1,2 м).

При окраске знаков руководствоваться существующим ГОСТом.

Помощь в изготовлении знаков, панно, атрибутов для игр, в приобретении транспорта, формы юных инспекторов движения могут оказать органы образования, автотранспортные предприятия, городские, районные совет Всероссийского общества автомобилистов и другие источники.

Исходя из местных условий, можно подобрать для автоплощадок схемы различной сложности.

Игры и упражнения на площадке должны проводиться после предварительного ознакомления детей с Правилами дорожного движения на занятиях в детских садах и школах. Цель их – расширить первоначальные знания детей о порядке движения транспорта и пешеходов, научить их соблюдать правила поведения на улице.

Для большей пропускной способности площадки целесообразно предусмотреть участие в занятиях одновременно двух классов (групп, отрядов), один из которых выполняет роль пешеходов, другой - водителей транспорта.

Через определенное группы меняются ролями.

Для проведения игры-занятия выделяется 5-7 юных инспекторов движения, которые должны иметь жезлы, свистки, нарукавную повязку или форму ЮИД. Они следят за движением транспорта и пешеходов на автоплощадке.

По прибытии на площадку учитель (воспитатель, член отряда ЮИД) знакомит детей со схемой площадки, организацией движения на ней (разметкой, дорожными знаками, указателями, светофорами), обращает внимание ребят на необходимость строгого соблюдения правил (не выезжать на полосу встречного движения, соблюдать дистанцию, интервал, обгон совершать только с левой стороны, выполнять требования дорожных знаков, сигналов светофора или регулировщика).

Основные требования к детским автогородкам

1.1. Общие положения

1.1.1. Пространства автогородков - целостная транспортная среда, которая включает в себя дорожки, тротуары, технические средства организации дорожного движения (ТСОД), элементы организации дорожного движения, транспортные сооружения и пр.

Автогородки предназначены для проведения практических занятий по изучению Правил дорожного движения учащимися общеобразовательных школ, воспитанниками дошкольных образовательных учреждений и приобретения ими навыков безопасного поведения на улицах и дорогах, подготовки водителей в системе Ассоциации юношеских автошкол России (ЮАШ) по транспортным категориям «А» и «В», а также для проведения районных и окружных соревнований в рамках Всероссийских

соревнований «Безопасное колесо». Они представляют собой асфальтированную площадку или дорожки с твердым покрытием, оборудованные съёмными или стационарными дорожными знаками, светофорами и разметкой.

1.1.2. Основными критериями выбора типового проекта автогородка являются:

- цели и задачи обучения детей;
- объект обучения с учетом возраста детей;
- площадь, выделяемая под учебную площадку и миниавтодром.

1.1.3. Автогородок - специализированный игровой комплекс для проведения учебного процесса по Правилам дорожного движения, приемам и навыкам безопасного управления транспортными средствами. Миниавтодромы предназначены для проведения занятий, как правило, с детьми среднего и старшего школьного возраста, с использованием миниавтомобилей (электромобилей и картов) и велосипедов. Они имеют площадь от 500 до 5000 м² и более с дорожками и тротуарами с твердым покрытием, устроенными в одном или двух уровнях, с обязательным обустройством на них ТСОД.

Масштаб элементов поля автогородка и его оборудования должен быть соразмерен с антропометрическими данными ребенка среднего и старшего школьного возраста с учетом технических характеристик используемых транспортных средств.

Игровое поле автогородка должно обеспечивать проведение занятий по следующим темам:

1. Элементы дороги, порядок движения пешеходов и транспортных средств:

1. Улица и пешеход.
2. Пешеход и перекресток.
3. Светофор и регулировщик.
4. Дорожные знаки и разметка.
5. Маршрутный транспорт
6. Безопасная езда на велосипеде
7. Безопасная езда на мотоциклах и автомобилях
8. Тормозной путь транспортных средств.
9. Обгон
10. Сигналы транспортных средств
11. Правила проезда нерегулируемых перекрестков;
12. Правила проезда регулируемых перекрестков;
13. Правила проезда регулируемых и нерегулируемых пешеходных переходов;
14. Остановка и стоянка транспортных средств;
15. Проезд в зоне остановки маршрутного транспорта;
16. Правила проезда железнодорожных переездов;

1.2. Общие требования к планировке поля автогородков.

1.2.1. Разнообразие дорожной инфраструктуры автогородков в первую очередь определяет площадь территории, выделяемая на их устройство.

При минимизации площади автогородков и моделирования на них дорожно-транспортных ситуаций должен быть заложен принцип наиболее часто встречающихся опасных участков дороги, где совершаются ДТП с участием детей. И при

минимальной площади автогородка, в первую очередь планируются те участки дороги, которые наиболее опасны и сложны для начинающих водителей и пешеходов.

При увеличении поля площади планируемого автогородка и последующим за тем устройстве дорожек и организации движения должен быть заложен «принцип» приоритетности участков дороги с дорожно-транспортными ситуациями: от более часто встречающихся опасных ситуаций, к менее опасным, и от ситуаций, приводящих к более тяжелым последствиям - ситуациям, приводящим к менее тяжелым последствиям.

1.2.2. При устройстве автогородка во всех планировочных решениях система автомобильных и пешеходных дорожек должна отвечать композиционному замыслу проведения учебного процесса по изучению Правил дорожного движения и основам безопасного поведения на дороге, способствовать развитию у детей навыков ориентации в дорожных ситуациях.

Автогородки могут быть различной конфигурации и формы, но их территория должна полностью обозреваться с любой точки.

1.2.3. В автогородках условия движения транспорта и пешеходов должны быть максимально приближены к обычным реальным дорожным условиям.

Сеть проектируемых дорожек должна включать разные способы и методы организации дорожного движения.

1.2.4. Автогородки должны включать основные виды перекрестков, многорядное движение, регулируемые и нерегулируемые пешеходные переходы и прочее с обустройством на них ТСОД.

1.2.5. С автогородка должен быть обеспечен выезд в одном уровне с проезжей частью дорожек и шириной не менее 2,0 м с дорожной с твердым покрытием до места хранения миниавтомобилей.

1.3. Технические требования к устройству дорожек и тротуаров в автогородках.

1.3.1. Технические требования к устройству дорожек и тротуаров в автогородках должны базироваться на общих нормах СНиПа 2.07.01 -89 (2000) «Транспорт и улично-дорожная сеть», СНиП 2.05.02-85 Автомобильные дороги, СНиП 3.03.02-85 Автомобильные дороги.

1.3.2. Параметры проектируемых дорожек и тротуаров определяются характером проводимого учебного процесса и видами используемых транспортных средств и их техническими скоростями.

1.3.3. Ширина одной полосы движения дорожки должна приниматься 1,6 -2,0 м; ширина тротуара 0,8-2,0 м; минимальный радиус поворота в плане дорожки - не менее 3,0 м.

1.3.4. На нерегулируемых перекрестках и примыканиях, а также пешеходных переходах необходимо предусматривать треугольники видимости.

Размеры сторон равнобедренного треугольника для условий «транспорт-транспорт» при скорости движения 10 км/ч должны быть не менее 10 м. Для условий «пешеход-транспорт» размеры прямоугольного треугольника видимости при скорости движения транспорта 10 км/ч должны быть 8x10 м. В пределах треугольников видимости не допускается размещение зданий, сооружений, передвижных предметов, деревьев и кустарников высотой более 0,5 м.

1.3.5. Ширина велосипедной дорожки, устраиваемой в зоне автогородка, должна быть не менее 1,2 м, а ширина велосипедной полосы, устраиваемой вдоль тротуара, должна быть не менее 1,0 м.

1.3.6. Проезжая часть дорожек и места стоянок миниавтомобилей должны быть заасфальтированы или иметь монолитное бетонное покрытие плиток.

Пешеходные дорожки и тротуары рекомендуется устраивать из плиток или асфальтобетона. Тротуары и газоны должны быть отделены от проезжей части бордюрным камнем или разметкой в случае их устройства в одном уровне.

1.3.7. Толщина покрытия проезжей части дорожек автогородков должна быть не менее 6-8 см и устроена на специально выполненном основании.

1.3.8. Эксплуатация автогородков допускается и в темное время суток но лишь при условии наличия наружного освещения.

1.4. Обустройство автогородков техническими средствами организации дорожного движения

1.4.1. Обустройство автогородков должно базироваться на общих требованиях ГОСТа Р 52290-2004 «Технические средства организации дорожного движения. Знаки дорожные. Общие технические требования», ГОСТа Р 52289-2004 «Технические средства организации дорожного движения. Правила применения дорожных знаков, разметки, светофоров, дорожных ограждений и направляющих устройств» и ГОСТа Р 51256 -99 «Технические средства организации дорожного движения. Разметка дорожная. Типы и основные параметры. Общие технические требования».

При обустройстве автогородков дорожные знаки, разметку и светофоры необходимо пропорционально уменьшать, не нарушая при этом требований перечисленных выше ГОСТов, соразмерно антропометрическим данным детей.

1.4.2. В автогородках могут быть использоваться переносные (временные) и стационарные дорожные знаки и светофоры.

Переносные дорожные знаки и светофоры с утяжеленным основанием различных модификаций должны позволять разместить оборудование на определенных участках дороги таким образом, чтобы смоделировать максимально возможные, сложные и простые дорожные ситуации.

Светофорные колонки должны устанавливаться возле перекрестка и крепиться с помощью стыковых элементов к изолированным источникам питания.

1.4.3. Дорожные знаки должны быть изготовлены из пластика толщиной не менее 4 мм. Обратная сторона знака должна иметь пластиковое крепление.

Возможно комбинированное размещение - дорожные знаки на стойке светофора. Символы дорожных знаков должны быть выполнены из разноцветного пластика или световозвращающей пленки, применяемой для обычных дорожных знаков.

1.4.4. Дорожные знаки должны устанавливаться справа от проезжей части дорожки на расстоянии не более 0,3 м, но не более 1,0 м от края дорожки. Расстояние видимости знака должно быть не менее 20 м.

1.4.5. Действия знаков должны распространяться на дорожку, у которой или над которой он установлен.

1.4.6. В одном поперечном сечении дорожки допускается устанавливать не более трех знаков без учета табличек.

1.4.7. Высота установки от нижнего края дорожного знака должна быть не ближе 0,5 м к поверхности проезжей части дорожки.

На протяжении одной дорожки высота установки знаков должна быть по возможности одинаковой.

1.4.8. Очередность размещения знаков разных групп на одной опоре (сверху вниз, слева направо) должна быть следующей:

- знаки приоритета;
- предупреждающие знаки;
- предписывающие знаки;
- знаки особых предписаний;
- запрещающие знаки;
- информационные знаки;
- знаки сервиса.

1.4.9. Знаки устанавливаются непосредственно перед перекрестком, местом разворота, объектом сервиса и т.д., а при необходимости на расстоянии не более 10 м перед ними.

Знаки, вводящие ограничения и режимы, устанавливаются в начале участков, где это необходимо, а отменяющие ограничения и режимы - в конце.

1.4.10. Ширина линий горизонтальной и вертикальной дорожной разметки должна приниматься 6-10 см. Разметка может быть выполнена различными материалами (краской, термопластиком, холодным пластиком, полимерными лентами и пр.). Отклонение размеров линий разметки не должно превышать 2 см по ширине линий и 5 см - по длине штрихов и разрывов. Разметка не должна выступать над проезжей частью дорожек более чем на 6 мм.

1.4.11. Длина штриха разметки 1.2.2., обозначающая край проезжей части, к пробелу должна иметь соотношение 1:2, при этом длина штриха - 0,5 м.

1.4.12. Длина штриха разметки 1.5., обозначающей разделение транспортных потоков попутных и противоположных направлений, к пробелу должна иметь соотношение 1:3, при этом длина штриха - 0,5 м.

1.4.13. Длина штриха разметки 1.7., обозначающая полосы движения в пределах перекрестка, к пробелу - 0,3 м, при этом длина штриха - 0,3 м.

1.4.14. Длина штриха разметки 1.8., обозначающей границы между полосой разгона или торможения и основной полосой проезжей части, к пробелу должна иметь соотношение 1:3, при этом длина штриха - 0,5 м.

1.4.15. Длина штриха разметки 1.10., обозначающей место, где запрещена стоянка транспортных средств, к пробелу должна иметь соотношение 1:1, при этом длина штриха - 0,5 м.

1.4.16. Длина штриха разметки 1.11., обозначающей разделение транспортных потоков противоположных и попутных и направлений, к пробелу должна иметь соотношение 3:1, при этом длина штриха - 0,5 м.

1.4.17. Разметка 1.14.1 и 1.14.2 «Зебра» должна иметь ширину от 1,0 м и более, имея соотношения 0,2 м штриха линии к 0,3 м пробела.

1.4.18. Параметры линий разметки 1.13, 1.15, 1.16, 1.18, 1.19, 1.20, 1.21, 1.23, 1.24, 1.25 могут быть уменьшены пропорционально на 30-50%.

1.4.19. В автогородках могут устанавливаться светофоры различных типов (со стрелкой, с двумя стрелками, с сигналами для пешеходов и т.д., а также двухсторонние, четырехсторонние, подвесные и стационарные) из высокопрочных материалов окрашенные порошковой краской. В целях безопасности входящее напряжение для светофоров должно составлять 220 в, а исходящее (непосредственное свечение световых сигналов) – 12 в, за счет установки преобразователя электрического тока.

1.4.20. Высота установки светофоров от нижней точки корпуса до поверхности проезжей части дорожки должны быть 0,8-1,2 м от проезжей части, чуть выше головы сидящего водителя в миниавтомобиле.

1.4.21. При эксплуатации светофоров на автогородке следует предусмотреть различные режимы его работы: ручной, в режиме заданной программы, в режиме желтого мигания («ночного города»). Все светофорные объекты должны иметь один режим программы и включаться синхронно.

Должна быть предусмотрена возможность смены режима работы с пульта управления светофорами как отдельного светофорного объекта так и всех объектов.

1.4.22. В автогородках по внешней кромке дорожек и на разделительной полосе могут быть применены элементы пассивной безопасности - не травмоопасные ограждения (например, в виде автомобильных покрышек).

1.4.23. В автогородках могут быть установлены стационарные или переносные дорожные знаки и светофоры. При установке стационарных светофоров линии коммуникации между светофорами и пультом управления должны быть устроены под проезжей частью дорожек.

1.4.24. Переносные светофоры устанавливаются возле перекрестка и крепятся с помощью стыковых элементов к изолированным источникам питания, которые проложены под бронированным кабелем.

Пульт управления светофорами должен находиться в специально обустроенном командном пункте автогородка или на его территории в закрывающемся на ключ ящике или колонке светофора.

Радиоэлектронные схемы пульта-управления должны обеспечивать педагогу моделировать дорожную ситуацию на перекрестке автогородка, как в ручном режиме, так и в автономном (светофоры работают по заданной программе).

1.4.25. Переносные дорожные знаки устраиваются с утяжеленным основанием или в специальные гнезда на игровом поле автогородка.

1.5. Общие требования к учебному полю автогородка

1.5.1. Создавая учебное поле автогородка, который является базовым для ряда общеобразовательных школ и других детских учреждений, следует учитывать, что там должны проводиться занятия по обучению Правилам дорожного движения и основам безопасного поведения на дороге детей младших классов.

Проектируя автогородок следует учитывать, что он должен решать следующие задачи:

- создание механизма, обеспечивающего эффективное функционирование целевой системы профилактики «дети - безопасность - дороги»;

- разработку и внедрение современных программ по профилактике безопасности дорожного движения;
- координацию взаимодействия деятельности всех заинтересованных структур в решении проблем безопасности детей и подростков на дорогах;
- повышение профессионального уровня процессов воспитания по профилактике дорожного травматизма;
- повышение качества работы со средствами массовой информации и печати по вопросам профилактики дорожного травматизма;
- обобщение и распространение опыта педагогической деятельности образовательных учреждений и организаций, занимающихся профилактикой дорожного травматизма.

1.5.2. При проектировании автогородка планировку устройства его дорожек следует максимально приблизить к условиям города или населенного пункта.

Для большей схожести с настоящим городом на территории автодрома могут быть размещены различные строения или их символика (игротека, кафе, гараж, заправочная станция и т.д.). Усложнение условий движения достигается путем применения специальных инженерных сооружений (путепроводов, эстакад, тоннелей, железнодорожных переездов и т.д.). Кольцевой маршрут следует считать главной дорогой в автогородке.

1.5.3. В зоне автогородка может быть оборудована велодорожка для проведения практических занятий по фигурному вождению велосипеда.

1.5.4. Возможно совместное расположение автогородка с учебным автодромом для подготовки водителей транспортных средств. Это позволит организовать и проводить занятия с учащимися старших классов, с целью дальнейшей их подготовки к приобретению профессии водителя транспортного средства.

1.5.5. Для обеспечения учебного процесса автогородок должен быть оборудован:

- помещением для хранения учебного имущества и транспортных средств
- учебными классами;
- местом для стоянки транспортных средств.

1.5.6. На территории автогородка должен быть размещен щит, на котором должен быть нарисован план автогородка, а также размещена полезная информация о работе автогородка и правилах поведения на его территории. Также могут быть установлены и другие щиты (транспаранты, баннеры) с информацией о Правилах дорожного движения и основам безопасного поведения (езды) в автогородке.

Приложение №10

**Постановление Правительства Российской Федерации от 23 сентября 2020 года
№ 1527 «Об утверждении Правил организованной перевозки группы детей
автобусами»**

**ПРАВИТЕЛЬСТВО РОССИЙСКОЙ ФЕДЕРАЦИИ
ПОСТАНОВЛЕНИЕ
от 23 сентября 2020 г. № 1527
МОСКВА**

Об утверждении Правил организованной перевозки группы детей автобусами

В соответствии со статьей 20 Федерального закона "О безопасности дорожного движения" Правительство Российской Федерации постановляет:

1. Утвердить прилагаемые Правила организованной перевозки группы детей автобусами.

2. Установить, что реализация полномочий федеральных органов исполнительной власти, предусмотренных настоящим постановлением, осуществляется в пределах установленной Правительством Российской Федерации

предельной численности работников федеральных органов исполнительной власти, а также бюджетных ассигнований, предусмотренных им в федеральном бюджете на руководство и управление в сфере установленных функций.

3. Настоящее постановление вступает в силу с 1 января 2021 г. и действует до 1 января 2027 г.

Председатель Правительства Российской Федерации

М.Мишустин

Правила организованной перевозки группы детей автобусами

1. Настоящие Правила определяют требования, предъявляемые при организации и осуществлении организованной перевозки группы детей автобусами в городском, пригородном и междугородном сообщении.

2. Для целей настоящих Правил:

понятия "фрагтовщик", "фрагтователь" и "договор фрагтования" используются в значениях, предусмотренных Федеральным законом "Устав автомобильного транспорта и городского наземного электрического транспорта";

понятие "организованная перевозка группы детей" используется в значении, предусмотренном Правилами дорожного движения Российской Федерации, утвержденными постановлением Совета Министров - Правительства Российской Федерации от 23 октября 1993 г. № 1090 "О правилах дорожного движения";

понятие "медицинский работник" используется в значении, предусмотренном Федеральным законом "Об основах охраны здоровья граждан в Российской Федерации", в отношении медицинских работников с высшим и средним профессиональным (медицинским) образованием.

3. В случае если организованная перевозка группы детей осуществляется 1 автобусом или 2 автобусами, перед началом осуществления такой перевозки в подразделение Государственной инспекции безопасности дорожного движения территориального органа Министерства внутренних дел Российской Федерации (далее - подразделение Госавтоинспекции) на районном уровне по месту начала организованной перевозки группы детей подается уведомление об организованной перевозке группы детей.

В случае если указанная перевозка осуществляется 3 автобусами и более, перед началом осуществления такой перевозки подается заявка на сопровождение автобусов патрульным автомобилем (патрульными автомобилями) подразделения Госавтоинспекции:

при необходимости организации сопровождения по дорогам общего пользования, расположенным на территории нескольких муниципальных образований в пределах субъекта Российской Федерации, закрытых административно-территориальных образований, нескольких субъектов Российской Федерации, - в подразделение Госавтоинспекции на региональном уровне по месту начала организованной перевозки группы детей либо Центр специального назначения в области обеспечения безопасности дорожного движения Министерства внутренних

дел Российской Федерации, Главное управление по обеспечению безопасности дорожного движения Министерства внутренних дел Российской Федерации;

при необходимости организации сопровождения по дорогам общего пользования, расположенным в пределах районов, городов и иных муниципальных образований, закрытых административно-территориальных образований, комплекса "Байконур", - в подразделение Госавтоинспекции на районном уровне по месту начала организованной перевозки группы детей.

4. Предусмотренное пунктом 3 настоящих Правил уведомление подается лицом, планирующим организованную перевозку группы детей (далее - организатор перевозки), в том числе фрахтователем или фрахтовщиком (если перевозка осуществляется по договору фрахтования), в соответствии с формой, установленной Министерством внутренних дел Российской Федерации, с учетом положений настоящих Правил.

Предусмотренная пунктом 3 настоящих Правил заявка подается организатором перевозки, в том числе фрахтователем или фрахтовщиком (если перевозка осуществляется по договору фрахтования), в соответствии с Положением о сопровождении транспортных средств автомобилями Государственной инспекции безопасности дорожного движения Министерства внутренних дел Российской Федерации и военной автомобильной инспекции, утвержденным постановлением Правительства Российской Федерации от 17 января 2007 г. № 20 "Об утверждении Положения о сопровождении транспортных средств автомобилями Государственной инспекции безопасности дорожного движения Министерства внутренних дел Российской Федерации и военной автомобильной инспекции".

5. Подача уведомления об организованной перевозке группы детей осуществляется не позднее 48 часов до начала перевозки в междугородном сообщении и не позднее 24 часов до начала перевозок в городском и пригородном сообщениях.

6. Уведомление об организованной перевозке группы детей может подаваться в отношении нескольких планируемых организованных перевозок группы детей по одному и тому же маршруту с указанием дат и времени осуществления таких перевозок.

Такое уведомление подается до начала первой из указанных в нем перевозок.

7. Если согласно графику движения время следования автобуса при организованной перевозке группы детей превышает 4 часа, в состав указанной группы не допускается включение детей возрастом до 7 лет.

8. Организатор перевозки назначает в каждый автобус, используемый для организованной перевозки группы детей, лиц, сопровождающих детей в течение всей поездки (далее - сопровождающие лица). Если группа включает более 20 детей, минимальное количество сопровождающих лиц определяется из расчета их нахождения у каждой предназначенной для посадки (высадки) детей двери автобуса. Допускается назначение одного сопровождающего лица, если группа включает 20 и менее детей и если посадка (высадка) детей осуществляется через одну дверь автобуса.

9. Если в автобусе находятся несколько сопровождающих лиц, организатор перевозки назначает из них ответственного за организованную перевозку группы

детей по соответствующему автобусу, который осуществляет координацию действий водителя (водителей) и других сопровождающих лиц в указанном автобусе.

10. Если для организованной перевозки группы детей используется 2 автобуса и более, организатор перевозки назначает старшего ответственного за организованную перевозку группы детей, который осуществляет координацию действий водителей данных автобусов и ответственных по данным автобусам.

11. Если продолжительность организованной перевозки группы детей превышает 12 часов и для ее осуществления используется 3 автобуса и более, организатор перевозки обеспечивает сопровождение такой группы детей медицинским работником. В указанном случае организованная перевозка группы детей без медицинского работника не допускается.

12. В ночное время (с 23 часов до 6 часов) допускаются организованная перевозка группы детей к железнодорожным вокзалам, аэропортам и от них, завершение организованной перевозки группы детей (доставка до конечного пункта назначения, определенного графиком движения, или до места ночного отдыха) при незапланированном отклонении от графика движения (при задержке в пути), а также организованная перевозка группы детей, осуществляемая на основании правовых актов высших исполнительных органов государственной власти субъектов Российской Федерации. При этом после 23 часов расстояние перевозки не должно превышать 100 километров.

13. Организатор перевозки составляет список лиц помимо водителя (водителей), которым разрешается находиться в автобусе в процессе перевозки (далее - список), включающий в том числе:

детей, включенных в состав группы, с указанием фамилии, имени, отчества (при наличии), возраста или даты рождения каждого ребенка, а также номеров контактных телефонов его родителей (законных представителей);

сопровождающих лиц с указанием их фамилии, имени, отчества (при наличии) и номера контактного телефона;

медицинского работника с указанием его фамилии, имени, отчества (при наличии) и номера контактного телефона.

Во время осуществления организованной перевозки группы детей у ответственного за организованную перевозку группы детей или старшего ответственного за организованную перевозку группы детей должны находиться копия уведомления о принятии отрицательного решения по результатам рассмотрения заявки на сопровождение автобусов автомобилем (автомобилями) подразделения Госавтоинспекции (при принятии такого решения) или уведомления об организованной перевозке группы детей и список, предусмотренный настоящим пунктом.

14. В случае неявки ребенка или иного лица, включенного в список, сведения о нем вычеркиваются из списка. Нахождение в автобусе помимо водителя (водителей) иных лиц, кроме тех, которые указаны в списках, не допускается. Контроль за соблюдением указанных требований возлагается на сопровождающих лиц.

15. Список, содержащий корректировки, считается действительным, если он заверен подписью лица, назначенного:

ответственным за организованную перевозку группы детей, если для осуществления организованной перевозки группы детей используется 1 автобус;

старшим ответственным за организованную перевозку группы детей, если для осуществления организованной перевозки группы детей используется 2 автобуса и более.

16. Для осуществления организованной перевозки группы детей используется автобус, оборудованный ремнями безопасности.

17. К управлению автобусами, осуществляющими организованную перевозку группы детей, допускаются водители:

а) имеющие на дату начала организованной перевозки группы детей стаж работы в качестве водителя транспортного средства категории "D" не менее одного года из последних 2 лет;

б) прошедшие предрейсовый инструктаж в соответствии с правилами обеспечения безопасности перевозок автомобильным транспортом и городским наземным электрическим транспортом, утвержденными Министерством транспорта Российской Федерации в соответствии с абзацем вторым пункта 2 статьи 20 Федерального закона "О безопасности дорожного движения";

в) не привлекавшиеся в течение одного года до начала организованной перевозки группы детей к административной ответственности в виде лишения права управления транспортным средством или административного ареста за административные правонарушения в области дорожного движения.

18. При осуществлении организованной перевозки группы детей водитель обязан иметь при себе договор фрахтования (если организованная перевозка группы детей осуществляется по договору фрахтования) и документ, составленный в произвольной форме, содержащий сведения о маршруте перевозки, в том числе о:

а) пункте отправления;

б) промежуточных пунктах посадки (высадки) (если имеются) детей и иных лиц, участвующих в организованной перевозке группы детей;

в) пункте назначения;

г) местах остановок для приема пищи, кратковременного отдыха, ночного отдыха (при многодневных поездках) - в случае организованной перевозки группы детей в междугородном сообщении.

19. В случае задержки отправления автобусов, осуществляющих организованную перевозку группы детей, организатор перевозки уведомляет об этом родителей (законных представителей) детей и иных лиц, участвующих в организованной перевозке группы детей, а также подразделение Госавтоинспекции, если им принималось решение о сопровождении данных автобусов патрульным автомобилем (патрульными автомобилями).

20. Во время движения автобуса дети должны быть пристегнуты к креслам ремнями безопасности, отрегулированными в соответствии с руководством по эксплуатации транспортного средства. Контроль за соблюдением указанного требования возлагается на сопровождающих лиц.

21. При движении автобуса, осуществляющего организованную перевозку группы детей, на его крыше или над ней должен быть включен маячок желтого или

оранжевого цвета, обеспечивающий угол видимости в горизонтальной плоскости, равный 360 градусам.

22. В случае невозможности осуществления или продолжения осуществления организованной перевозки группы детей вследствие дорожно-транспортного происшествия, технической неисправности автобуса, болезни (травмы) водителя, возникших в процессе такой перевозки, либо выявления факта несоответствия автобуса требованиям настоящих Правил, либо выявления факта несоответствия водителя требованиям пункта 17 настоящих Правил организатор перевозки или фрахтовщик (при организованной перевозке группы детей по договору фрахтования) обязан принять меры по замене автобуса и (или) водителя.

Подменный автобус должен соответствовать требованиям пункта 16 настоящих Правил, а подменный водитель - требованиям пункта 17 настоящих Правил.

При прибытии подменного автобуса и (или) подменного водителя документы, указанные в пункте 18 настоящих Правил, передаются водителю этого автобуса. Водителем и ответственным (старшим ответственным) за организованную перевозку группы детей составляется акт замены автобуса и (или) водителя в произвольной форме с указанием причин замены автобуса и (или) водителя, даты и времени замены автобуса и (или) водителя, фамилий, имен, отчеств (при наличии) и номеров контактных телефонов лиц, подписавших такой акт.

23. Оригиналы документов, указанных в пунктах 3, 13 и 18 настоящих Правил, хранятся организатором перевозки в течение 3 лет со дня завершения каждой организованной перевозки группы детей, во время которой произошло дорожно-транспортное происшествие, в результате которого пострадали дети, в иных случаях - в течение 90 календарных дней.

Методические рекомендации по обеспечению санитарно-эпидемиологического благополучия и безопасности перевозок организованных групп детей автомобильным транспортом

Общие положения

1. Настоящие Методические рекомендации определяют порядок организации и осуществления перевозок детей, основные обязанности и ответственность должностных лиц и водителей автобусов, осуществляющих организацию и перевозку детей к местам отдыха и обратно по разовому заказу или туристско-экскурсионному маршруту. Данные рекомендации разработаны для всех юридических и физических лиц, участвующих в перевозках организованных детских коллективов.

2. Главными задачами настоящих Методических рекомендаций являются:

- обобщение требований по обеспечению безопасности перевозки организованных групп детей в одном документе;
- предотвращение неблагоприятного воздействия на организм детей вредных факторов и условий, связанных с пребыванием в стационарных условиях зон обслуживания пассажиров и в пути следования автомобильным транспортом;
- создание документа, который используется при разработке стандартов и рабочих инструкций юридическими и физическими лицами, занимающимися организацией и осуществлением перевозок детских коллективов.

3. Настоящие Методические рекомендации применяются при осуществлении перевозок автобусами групп общей численностью восемь и более детей.

4. В настоящих Методических рекомендациях используются следующие термины и определения:

Заказчик - организация, юридическое или физическое лицо, являющееся потребителем транспортной услуги по перевозке детей;

Исполнитель - организация, юридическое или физическое лицо, выполняющее услугу по перевозке детей по заявке Заказчика.

Функции Заказчика и Исполнителя могут быть исполнены одной организацией либо юридическим лицом, которые обладают одновременно потребностью и возможностью осуществления услуги.

5. В соответствии с Законом РФ от 07.02.92 N 2300-1 "О защите прав потребителей" Заказчик транспортной услуги имеет право получить информацию от Исполнителя о качестве и полноте подготовки транспортных средств и водителей к перевозке детей.

6. Массовые перевозки детей автомобильной колонной (3 автобуса и более) осуществляются только при наличии у Заказчика уведомления ГИБДД о выделении автомобильной колонне специального автомобиля сопровождения. Уведомление ГИБДД предьявляется Заказчиком вместе с заявкой на перевозку детей автомобильной колонной Исполнителю.

7. Экскурсионные автобусные поездки детей организуются по маршрутам продолжительностью до 12 часов с одним водителем и до 16 часов - с двумя водителями.

Туристические поездки организуются с более длительной продолжительностью с обязательным использованием двух водителей, в данном случае при организации поездки предусматриваются условия для полноценного отдыха (в гостиницах, кемпингах и т.п.) водителей и пассажиров не менее 8 часов после 16 часов движения.

Перевозка детей при экскурсионных и туристических поездках осуществляется в светлое время суток. Движение автобуса в период с 23.00 до 7.00 часов не разрешается.

Туристско-экскурсионные перевозки детей дошкольного возраста не рекомендуются.

В случае, если Заказчиком выступает детское учреждение, туристско-экскурсионные и разовые перевозки детей, как правило, организуются только при наличии письменного разрешения вышестоящей организации.

Осуществлять перевозки детей автомобильным транспортом (кроме экскурсионных и туристических) при нахождении в пути не более четырех часов и в случаях, когда невозможно организовать доставку детей другим видом транспорта.

8. В случаях осуществления нерегулярной (разовой) поездки в пригородную зону или в междугородном сообщении Заказчик вправе потребовать, чтобы автобус накануне поездки был предъявлен для внеочередной проверки технического состояния в ГИБДД.

Основные требования по организации перевозок детей

1. Для организации перевозки детей Заказчик должен заключить договор с Исполнителем. При этом Исполнитель обязан иметь лицензию на данный вид деятельности и лицензионную карточку на эксплуатируемое транспортное средство, за исключением случая, если указанная деятельность осуществляется для обеспечения собственных нужд.

Передача лицензии или лицензионной карточки другому перевозчику запрещена.

2. Если хозяйствующий субъект, в том числе и детское учреждение, имеет собственный (собственные) автобус (автобусы), то на него также распространяются требования всех нормативных документов, касающиеся обеспечения безопасности перевозок. В случае отсутствия таких возможностей автобус должен базироваться и обслуживаться у Исполнителя, который имеет возможность обеспечивать выполнение всех необходимых требований по обеспечению безопасности перевозок.

3. К перевозкам групп детей допускаются водители, имеющие непрерывный трехлетний и более стаж работы на автомобильных транспортных средствах категории "Д" и не имеющие на протяжении последних трех лет нарушений действующих Правил дорожного движения.

4. Перевозка организованных групп детей осуществляется при обязательном сопровождении на весь период поездки на каждое транспортное средство взрослого

сопровождающего, а если число перевозимых детей более двадцати - двух сопровождающих. Перед поездкой сопровождающие проходят специальный инструктаж совместно с водителем, проводимый полномочным представителем Исполнителя либо, как исключение, руководителем Заказчика на основе настоящих Методических рекомендаций.

Заказчик несет ответственность за безопасность перевозки детей в части, его касающейся.

5. Автомобильная колонна с детьми до пункта назначения сопровождается машиной "скорой помощи". При количестве автобусов менее трех необходимо наличие квалифицированного медицинского работника в каждом автобусе.

6. Техническое состояние автобусов Исполнителя должно отвечать требованиям основных положений по допуску транспортных средств к эксплуатации. Водитель обязан иметь при себе действующий талон о прохождении государственного технического осмотра автобуса.

7. Автобус должен быть оборудован:

- двумя легкосъёмными огнетушителями ёмкостью не менее двух литров каждый (один - в кабине водителя, другой - в пассажирском салоне автобуса);

- квадратными опознавательными знаками жёлтого цвета с каймой красного цвета (сторона квадрата - не менее 250 мм, ширина каймы - 1/10 стороны квадрата), с чёрным изображением символа дорожного знака 1.21 "Дети", которые должны быть установлены спереди и сзади автобуса;

- двумя аптечками первой помощи (автомобильными);

- двумя противооткатными упорами;

- знаком аварийной остановки;

- при следовании в колонне - информационной табличкой с указанием места автобуса в колонне, которая устанавливается на лобовом стекле автобуса справа по ходу движения;

- автобусы с числом мест более 20, изготовленные после 01.01.98 и используемые в туристических поездках, должны быть оборудованы тахографами - контрольными устройствами для непрерывной регистрации пройденного пути и скорости движения, времени работы и отдыха водителя. В этом случае владелец транспортного средства обязан выполнять требования Правил использования тахографов на автомобильном транспорте в Российской Федерации, утвержденных Приказом Минтранса России от 07.07.98 N 86.

8. Класс автобуса должен соответствовать виду осуществляемой перевозки детей. Каждый автобус перед выездом на линию должен пройти проверку технического состояния и соответствия экипировки требованиям, установленным Правилами дорожного движения.

9. При выезде на линию к месту посадки водитель должен лично проверить состояние экипировки автобуса.

10. Автомобильная колонна с детьми сопровождается специальным автомобилем ГИБДД, двигающимся впереди колонны. Если количество автобусов в колонне составляет более 10 единиц, ГИБДД дополнительно выделяет автомобиль, замыкающий колонну.

При осуществлении перевозки групп детей одним или двумя автобусами сопровождение специальным автомобилем ГИБДД не обязательно.

Сопровождение колонны автобусов при автомобильной перевозке групп детей осуществляется от места формирования до конечного пункта назначения.

11. При массовой перевозке детей руководителем Исполнителя назначаются:

- из числа допущенных к перевозке детей водителей - старший водитель;
- из числа специалистов работников Исполнителя - старший автомобильной колонны.

Старший водитель, как правило, управляет последним автобусом колонны.

12. Перед выполнением перевозок организованных детских коллективов Исполнитель совместно с Заказчиком не позднее трех суток до назначенного срока начала перевозки представляет в соответствующие отделы ГИБДД официальное уведомление о планируемой перевозке с указанием:

- даты и маршрута движения;
- графика движения, отвечающего требованиям режима труда и отдыха водителей, включающего в себя определение времени прохождения контрольных пунктов маршрута, мест остановок и отдыха, оборудованных в соответствии с требованиями санитарного законодательства;
- схемы трассы движения и маневрирования с обозначением на ней опасных участков, постов ГИБДД, пунктов медицинской помощи, больниц и др.;
- подтверждения выделения медицинского сопровождения;
- марки и государственного номера автобуса (автобусов), фамилий водителей, которые будут осуществлять перевозку детей, с приложением списков детей и лиц, их сопровождающих, утвержденных территориальными управлениями образования.

13. Заказчик обязан обеспечить организованные группы детей, находящиеся в пути следования более трех часов, наборами пищевых продуктов (сухими пайками) с согласованием их ассортимента с территориальными управлениями Роспотребнадзора по субъектам РФ в установленном порядке, а также предусмотреть во время движения соблюдение питьевого режима в соответствии с действующим санитарным законодательством.

14. Режим работы водителя автобуса должен предусматривать после первых трех часов непрерывного управления автомобилем предоставление водителю специального перерыва для отдыха от управления автомобилем в пути продолжительностью не менее 15 минут. В дальнейшем перерывы такой продолжительности предусматриваются не более чем через каждые два часа. В том случае, когда время предоставления специального перерыва совпадает со временем предоставления перерыва для отдыха и питания, специальный перерыв не предоставляется. При направлении в рейс двух водителей на один автобус они меняются не реже чем через три часа.

15. Перед началом массовых перевозок детей в оздоровительные лагеря приказом руководителя Исполнителя назначается специальная комиссия, которая проводит предварительное обследование подъездных дорог к оздоровительным лагерям и, исходя из состояния дорог, определяет возможность осуществления

перевозок детей в оздоровительные лагеря и в специальные зоны отдыха, о чем составляется соответствующий акт.

16. При организации регулярных перевозок детей, связанных с учебно-воспитательным процессом (например, в школу и обратно), необходимо согласование трасмаршрутов и графиков движения автобусов с органами ГИБДД.

Требования по выполнению перевозок

1. Водители автобуса, допущенные к перевозке детей, должны иметь продолжительность междуменного отдыха перед поездкой не менее 12 часов, а также пройти инструктаж.

Уполномоченное лицо Исполнителя вносит в путевой лист автобуса отметку о прохождении водителем специального инструктажа.

2. Водитель, осуществляющий перевозки, должен выполнять указания старшего, в случае если они не противоречат Правилам перевозки пассажиров, Правилам дорожного движения, не связаны с изменением маршрута движения автобуса.

3. Автомобильная перевозка групп детей автобусами в период суток с 23.00 до 05.00 часов, а также в условиях недостаточной видимости (туман, снегопад, дождь и др.) запрещается. В период суток с 23.00 до 05.00 часов, в порядке исключения, допускается перевозка детей к железнодорожным вокзалам и аэропортам и от них, а также при задержках в пути до ближайшего места отдыха (ночлега).

4. Перевозка детей автобусом осуществляется только с включенным ближним светом фар. Перевозка детей запрещается, когда дорожные или метеорологические условия представляют угрозу безопасности перевозки.

5. Скорость движения автобуса выбирается водителем в зависимости от дорожных, метеорологических и других условий, но при этом не должна превышать 60 - 70 км/час.

6. Перед отправлением автобуса в рейс водитель (при движении колонной - старший колонны) должен лично убедиться в соответствии количества отъезжающих детей и сопровождающих количеству посадочных мест (для сидения), в отсутствии вещей и инвентаря в проходах, на накопительных площадках, в включении ближнего света фар. Окна в салоне автобуса при движении должны быть закрыты. На верхних полках могут находиться легкие личные вещи.

7. В пути следования остановку автобуса (автобусов) можно производить только на специальных площадках, а при их отсутствии - за пределами дороги, чтобы исключить внезапный выход ребенка (детей) на дорогу.

8. При вынужденной остановке автобуса, вызванной технической неисправностью, водитель должен остановить автобус так, чтобы не создавать помех для движения других транспортных средств, включить аварийную сигнализацию, а при ее отсутствии или неисправности - выставить позади автобуса знак аварийной остановки на расстоянии не менее 15 метров от автобуса в населенном пункте и 30 метров - вне населенного пункта. Первым из автобуса выходит старший и, располагаясь у передней части автобуса, руководит высадкой детей.

9. В случае получения ребенком в пути следования травмы, наступления внезапного заболевания, кровотечения, обморока и пр. водитель автобуса обязан немедленно принять меры по доставке ребенка в ближайший медицинский пункт (учреждение, больницу) для оказания ребенку квалифицированной медицинской помощи.

10. Водителю автобуса при перевозке детей запрещается:

- следовать со скоростью более 60 км/час;
- изменять маршрут следования;
- перевозить в салоне автобуса, в котором находятся дети, любой груз, багаж или инвентарь, кроме ручной клади и личных вещей детей;
- оставлять автобус или покидать свое место, если в салоне автобуса находятся дети;
- при следовании в автомобильной колонне производить обгон впереди идущего автобуса;
- выходить из салона автобуса при наличии детей в автобусе, в том числе при посадке и высадке детей;
- осуществлять движение автобуса задним ходом;
- покидать свое место или оставлять транспортное средство, если им не приняты меры, исключающие самопроизвольное движение транспортного средства или использование его в отсутствие водителя.

11. В пути следования водитель обязан строго выполнять Правила дорожного движения, плавно трогаться с места, выдерживать дистанцию между впереди идущим транспортным средством, без необходимости резко не тормозить, принимать меры предосторожности, быть внимательным к окружающей обстановке.

12. По прибытии к пункту высадки детей из автобуса водитель должен осмотреть салон автобуса. При обнаружении в салоне личных вещей детей передать их сопровождающему.

13. При наличии каких-либо замечаний (недостатков) по организации дорожного движения, состоянию автомобильных дорог, улиц, железнодорожных переездов, паромных переправ, их обустройству, угрожающих безопасности дорожного движения, водитель обязан сообщить диспетчеру Исполнителя.

Перечень нормативных правовых актов, использованных при составлении Методических рекомендаций

1. Федеральный закон от 10.12.95 N 196-ФЗ "О безопасности дорожного движения".
2. Закон РФ от 07.02.92 N 2300-1 "О защите прав потребителей".
3. Федеральный закон от 30.03.99 N 52-ФЗ "О санитарно-эпидемиологическом благополучии населения".
4. Федеральный закон от 08.08.2001 N 128-ФЗ "О лицензировании отдельных видов деятельности".

5. Приказ Минтранса России от 08.01.97 N 2 "Об утверждении Положения об обеспечении безопасности перевозок пассажиров автобусами" (зарегистрирован в Минюсте России 14.05.97, рег. N 1302).

6. Приказ Минтранса России от 09.03.95 N 27 "Об утверждении Положения об обеспечении безопасности дорожного движения в предприятиях, учреждениях, организациях, осуществляющих перевозки пассажиров и грузов" (зарегистрирован в Минюсте России 09.06.95, рег. N 868).

7. Приказ Минтранса России от 20.08.2004 N 15 "Об утверждении Положения об особенностях режима рабочего времени и времени отдыха водителей автомобилей" (зарегистрирован в Минюсте России 01.11.2004, рег. N 6094).

8. Постановление Правительства РФ от 23.10.93 N 1090 "О Правилах дорожного движения" (с изменениями).

9. Приказ Минтранса России от 07.07.98 N 86 "Об утверждении Правил использования тахографов на автомобильном транспорте в Российской Федерации".

10. Постановление Правительства РФ от 10.06.2002 N 402 "О лицензировании перевозок пассажиров и грузов автомобильным транспортом".

11. Приказ МВД России от 06.07.95 N 260 "О мерах по обеспечению безопасного и беспрепятственного проезда автомобилей специального назначения".